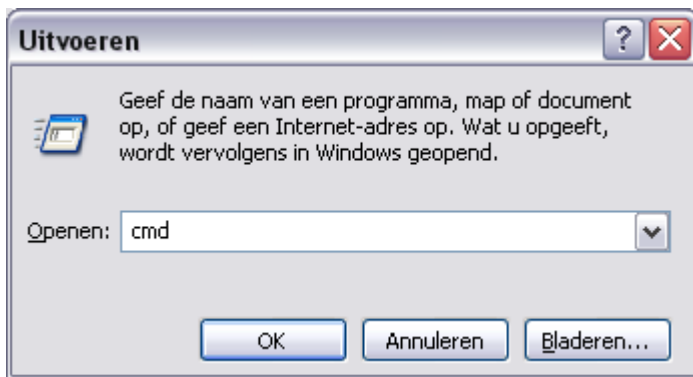


Extra commando's voor netwerken

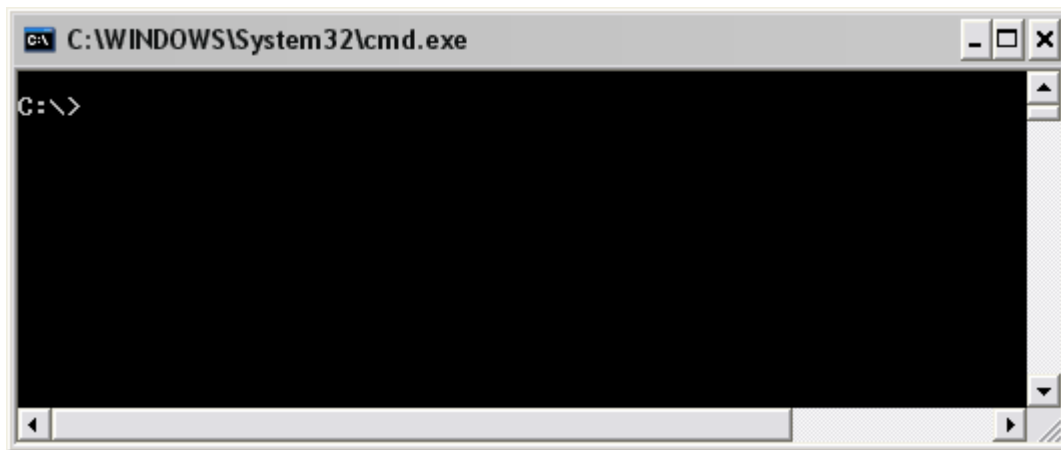
Hoe uit te voeren?

Klik op "Start"
Vervolgens op "Uitvoeren"

Dan type je: cmd (dit is voor Win2000 en XP)
Of je typt: command (voor alle andere windows versies)



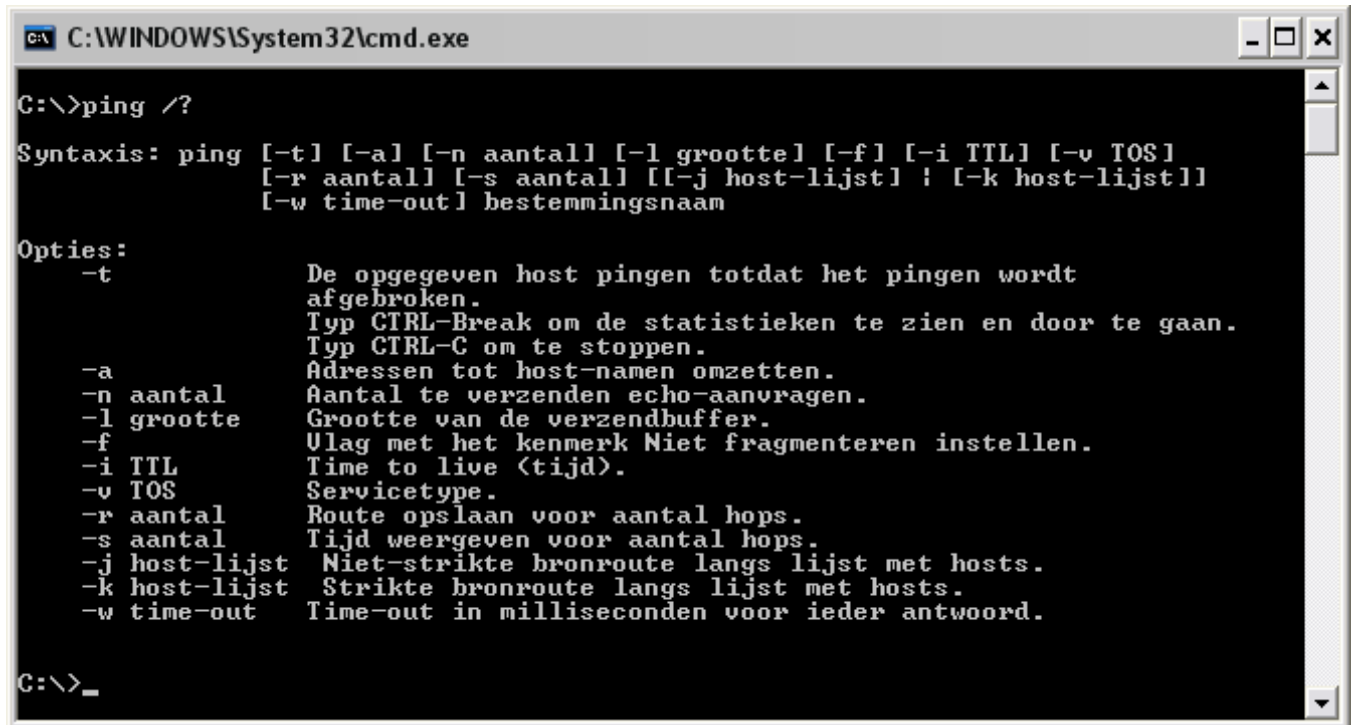
Vervolgens krijg je het commandoscreen (ook wel dosprompt genoemd)



Hierin kun je nu alle doscommando's intypen.

Commando's

PING



```
C:\WINDOWS\System32\cmd.exe

C:\>ping /?

Syntaxis: ping [-t] [-a] [-n aantal] [-l grootte] [-f] [-i TTL] [-v TOS]
             [-r aantal] [-s aantal] [[-j host-lijst] ; [-k host-lijst]]
             [-w time-out] bestemmingsnaam

Opties:
-t           De opgegeven host pingen totdat het pingen wordt
             afgebroken.
             Typ CTRL-Break om de statistieken te zien en door te gaan.
             Typ CTRL-C om te stoppen.
-a           Adressen tot host-namen omzetten.
-n aantal   Aantal te verzenden echo-aanvragen.
-l grootte   Grootte van de verzendbuffer.
-f           Vlag met het kenmerk Niet fragmenteren instellen.
-i TTL      Time to live (tijd).
-v TOS      Servicetype.
-r aantal   Route opslaan voor aantal hops.
-s aantal   Tijd weergegeven voor aantal hops.
-j host-lijst Niet-strikte bronroute langs lijst met hosts.
-k host-lijst Strikte bronroute langs lijst met hosts.
-w time-out Time-out in milliseconden voor ieder antwoord.

C:\>_
```

Voorbeelden :

- Testen of een pc op netwerk zit : ping 10.0.0.171
- Als je de naam kent : ping pchw
- Ping loop maken (kan gebruikt worden om te zien wanneer een pc inlogt) : ping 10.0.0.171 -t

IPCONFIG

```
C:\WINDOWS\System32\cmd.exe

C:\>ipconfig /?

Syntax:
  ipconfig [/? | /all | /renew [adapter] | /release [adapter] |
           /flushdns | /displaydns | /registerdns |
           /showclassid adapter |
           /setclassid adapter [klasse-id] ]

waarbij geldt:
  adapter      Naam van de verbinding
                (<jokertekens * en ? toegestaan. Zie voorbeeld)

Opties:
  /?           Deze helptekst weergeven.
  /all        Volledige configuratie-informatie weergeven.
  /release    Het IP-adres voor de opgegeven adapter vrijgeven.
  /renew      Het IP-adres voor de opgegeven adapter vernieuwen.
  /flushdns   De DNS Resolver-cache leegmaken.
  /registerdns Alle DHCP-leases vernieuwen en DNS-namen opnieuw
              registreren.
  /displaydns De inhoud van de DNS Resolver-cache weergeven.
  /showclassid Alle voor de adapter toegestane DHCP-klasse-id's
               weergeven.
  /setclassid De DHCP-klasse-id wijzigen.

Standaard wordt alleen het IP-adres, subnetmasker en de standaardgateway voor
elke aan TCP/IP-gebonden adapter weergegeven.

Voor Release en Renew geldt dat als er geen adapternaam is opgegeven, de IP-
adresleases voor alle aan TCP/IP gebonden adapters worden vrijgegeven of
vernieuwd.

Voor Setclassid geldt dat als er geen klasse-id is opgegeven de klasse-id
wordt verwijderd.

Voorbeelden:
  > ipconfig          ... Informatie weergeven.
  > ipconfig /all     ... Gedetailleerde informatie weergeven
  > ipconfig /renew   ... Alle adapters vernieuwen
  > ipconfig /renew EL* ... Elke verbinding waarvan de naam met
                       EL begint vernieuwen
  > ipconfig /release *Con* ... Alle overeenkomende verbindingen vrij-
                       "Local Area Connection 1" of
                       "Local Area Connection 2"

C:\>
```

Voorbeelden :

Zie schermplje hierboven.

Aanvulling: netwerkcommando's

NET VIEW

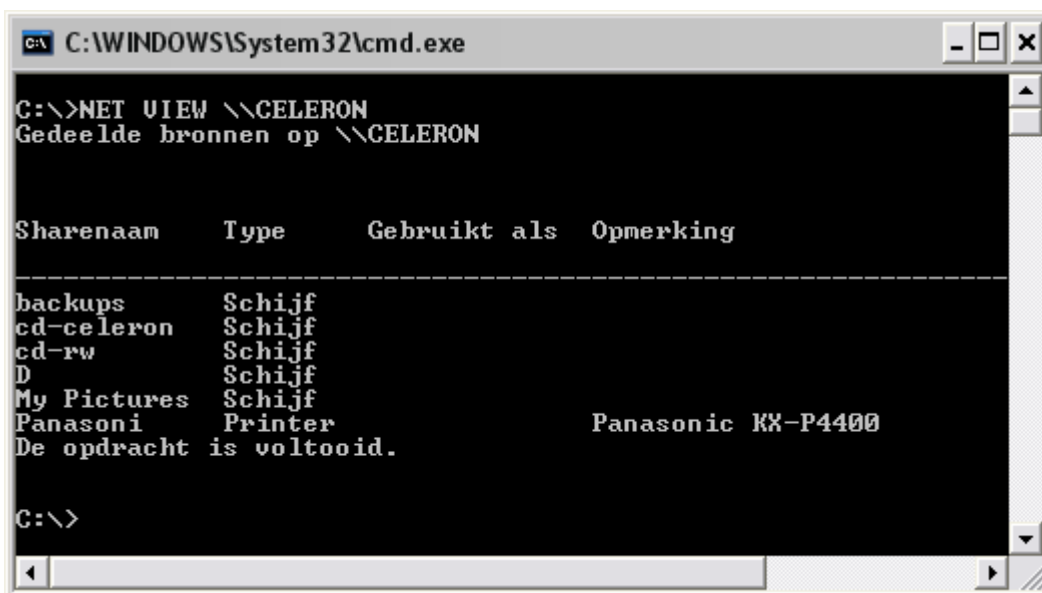
Geeft de toestellen weer die ingelogd zijn.



```
C:\WINDOWS\System32\cmd.exe
C:\>net view
Servernaam                Opmerking
-----
\\CELERON
\\IDP-PENTIUM4
De opdracht is voltooid.
C:\>
```

NET VIEW [\\TOESTEL](#)

Geeft de gedeelde bronnen van het gevraagde toestel weer



```
C:\WINDOWS\System32\cmd.exe
C:\>NET VIEW \\CELERON
Gedeelde bronnen op \\CELERON

Sharenaam    Type      Gebruikt als  Opmerking
-----
backups      Schijf
cd-celeron   Schijf
cd-rw        Schijf
D            Schijf
My Pictures   Schijf
Panasoni     Printer    Panasonic KX-P4400
De opdracht is voltooid.
C:\>
```

Aanvulling: netwerkcommando's

NET USE

Wordt gebruikt om een netwerkschijf aan te maken

```
C:\WINDOWS\System32\cmd.exe

C:\>net use /?
De syntaxis van deze opdracht is:

NET USE
[apparaatnaam! *] [\\computernaam\sharenaam[\volume] [wachtwoord ! *]]
    [/USER:[domeinnaam\gebruikersnaam]
    [/USER:[domeinnaam met punten\gebruikersnaam]
    [/USER:[gebruikersnaam@domeinnaam met punten]
    [[/DELETE] ! [/PERSISTENT:<YES | NO>]]

NET USE <apparaatnaam ! *> [wachtwoord ! *] /HOME
NET USE [/PERSISTENT:<YES | NO>]

C:\>
```

```
C:\WINDOWS\System32\cmd.exe

C:\>net view \\celeron
Gedeelde bronnen op \\celeron

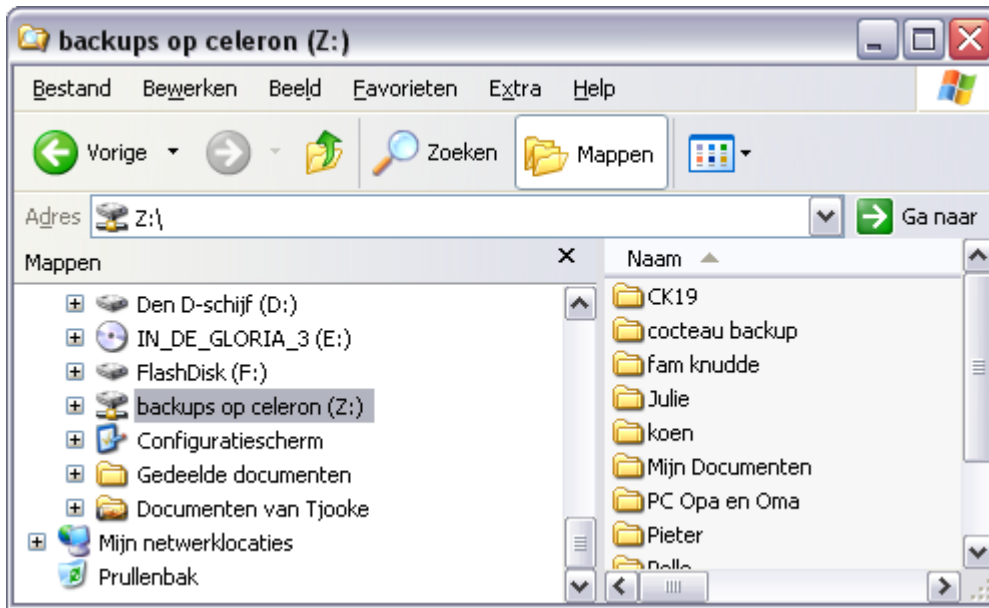
Sharenaam      Type      Gebruikt als  Opmerking
-----
backups        Schijf
cd-celeron     Schijf
cd-rw          Schijf
D              Schijf
My Pictures    Schijf
Panasoni       Printer      Panasonic KX-P4400
De opdracht is voltooid.

C:\>net use z: \\celeron\backups
De opdracht is voltooid.

C:\>
```

De opdracht: net use z: [\\celeron\backups](#) zorgt ervoor dat er een nieuwe drive aangemaakt wordt, die direct zichtbaar is in mijn windows verkennen.

Aanvulling: netwerkcommando's



De netwerkverbinding verbreken doen we via het volgende commande
Net use z: /delete



LET OP: kan niet gebruikt worden voor printers.

NET SEND

Wordt gebruikt om berichten over het netwerk te sturen.

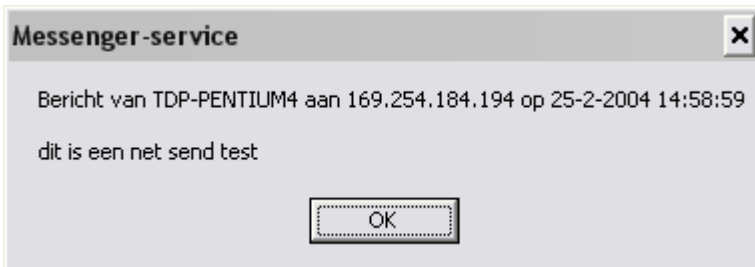


Aanvulling: netwerkcommando's



```
C:\WINDOWS\System32\cmd.exe
C:\>net send 169.254.184.194 dit is een net send test
Het bericht is verzonden aan 169.254.184.194.
C:\>_
```

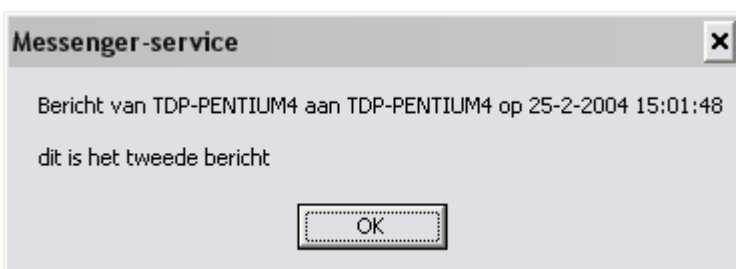
Als ik zoals hierboven een bericht naar mezelf verstuur dan krijg ik onderstaande popup.



Men kan zowel op ip-adres werken als op naam.



```
C:\WINDOWS\System32\cmd.exe
C:\>net send tdp-pentium4 dit is het tweede bericht
Het bericht is verzonden aan TDP-PENTIUM4.
C:\>
```




Aanvulling: netwerkcommando's

TRACERT

Hiermee kunnen we tot 30 punten ver zien welke route onze pakketen volgen voor ze op de bestemming zijn.

Voorbeeld : tracert www.snt.be



```
C:\WINDOWS\System32\cmd.exe

C:\>tracert www.snt.be

Bezig met het traceren van de route naar www.snt.be [194.119.239.18]
via maximaal 30 hops:

  1    28 ms    31 ms    15 ms    1.179-201-80.adsl.skynet.be [80.201.179.1]
  2    31 ms    31 ms    31 ms    233.255-136-217.adsl-fix.skynet.be [217.136.255.
233]
  3    31 ms    31 ms    31 ms    g1-0-0.intlixb1.skynet.be [194.78.0.145]
  4    31 ms    31 ms    31 ms    kpnbelgium.bnix.net [194.53.172.75]
  5    31 ms    31 ms    31 ms    194-119-225-177.KPNbelgium.be [194.119.225.177]

  6    *        *        *        Time-out bij opdracht.
  7    30 ms    31 ms    31 ms    hoegaarden.planetinternet.be [194.119.239.18]

De trace is voltooid.

C:\>
```