



Netwerken deel 2: Home- en mediaserver

Practicum Microsoft Homeserver

door

Auteur: Theo De Paepe

zondag 17 februari 2013

Versie: 2

SNT Volwassenenonderwijs overdag en 's avonds

Informatica Talen Nederlands voor anderstaligen
Bedrijfsbeheer Koken Mode Vlaamse Gebarentaal

Arsenaalstraat 4
8000 Brugge
050 33 76 69
adm@snt.be



U gaat akkoord met ...

Deze cursus wordt u aangeboden door de Vrienden van de SNT, vzw, in samenwerking met de auteur(s). Als u deze cursus volgt, betekent dit dat u akkoord gaat met het volgende:

- De auteur(s) van deze cursus heeft (hebben) alles in het werk gesteld om een juiste werkwijze voor te stellen en eventuele bijhorende oefenprogramma's zowel geprint of digitaal in staat van goede werking en virusvrij te houden.
- Geen enkel geheel of gedeelte van software aanwezig op de SNT-schoolcomputers mag in enige vorm of op enige wijze worden gekopieerd of opgeslagen naar/op enig welke gegevensdrager zonder uitdrukkelijke voorafgaande toestemming van de onderwijzende SNT-informaticaleerkracht bevoegd voor deze cursus.
- Geen enkel geheel of gedeelte van software mag in enige vorm of op enige wijze worden gekopieerd of opgeslagen naar/op enig welke gegevensdrager van de SNT-schoolcomputers zonder uitdrukkelijke voorafgaande toestemming van de onderwijzende SNT-informaticaleerkracht bevoegd voor deze cursus. Het gebruik van de SNT-internet toegang wordt uitsluitend toegelaten met betrekking tot de theorie of oefeningen van voorliggende cursus en enkel zoals door de leerkracht aangegeven en afgebakend. Enkel legale internet downloads/uploads die gebeuren op vraag van de leerkracht in het kader van deze lessen horend bij deze cursus zijn toegelaten. Meervoudig internetmisbruik leidt tot uitsluiting.
- De vzw, het Centrum voor Volwassenenonderwijs Stedelijke Nijverheids- en Taalleergangen, de auteur(s), de Inrichtende Macht, in casu Stad Brugge, zijn geenszins aansprakelijk in geval de gebruiker van deze cursus en/of eventueel bijhorend oefenmateriaal schade zou lijden aan zijn computerapparatuur of programmatuur die voortvloeit uit enige fout die in het aangeboden materiaal zou kunnen voorkomen.
- Alle rechten voorbehouden. Niets uit deze uitgave mag vervoelvoudigd, opgeslagen in een geautomatiseerd gegevensbestand of openbaar worden gemaakt in enige vorm of op enige wijze, hetzij elektronisch, mechanisch, door fotokopieën, opnamen of enige andere manier, zonder voorafgaande schriftelijk toestemming van de uitgever en auteur. De enige uitzondering die hierop bestaat is dat eventuele programma's en door de gebruiker in te typen voorbeelden mogen worden ingevoerd, opgeslagen en uitgevoerd op een computersysteem, zolang deze voor privé-doeleinden worden gebruikt, en niet bestemd zijn voor reproductie of publicatie.

Evaluaties aan de SNT

Voor de evaluatie van uw leervorderingen gebruikt SNT een systeem van "Permanente Evaluatie".

Permanente Evaluatie betekent dat u punten "verdient" gedurende het semester, terwijl u een oefening maakt tijdens de les of op het leerplatform. Concreet betekent dit dat "het eindexamen" wordt vervangen door één of meerdere taken tijdens de lesweken.

Tijdens een permanent evaluatiemoment controleert de leerkracht of u de leerstof voldoende beheerst en krijgt u een score toegewezen (0 tem 3).

Scorewijzer

scorewijzer schaal [3210]
3 – AA: heel sterke prestatie
2 – A: sterke prestatie, streefniveau
1 – B: middelmatig prestatie
0 – C: te zwakke prestatie, leerdoelen niet bereikt

Op het einde van het semester wordt de totale gemiddelde score berekend en via een transformatieschaal omgezet naar een percentage.

Transformatietabel

Bovenste getal is de gemiddelde behaalde score volgens de scorewijzer.

Onderste getal is de gemiddelde score getransformeerd naar een percentage op 100.

0.0	0.2	0.4	0.6	0.8	1.0	1.1	1.2	1.3	1.4	1.5	1.6	1.7	1.8	1.9	2.0	2.2	2.4	2.6	2.8	3.0
%	30	35	40	45	50	52	54	56	58	60	62	64	66	68	70	75	80	85	90	100%

U behaalde	
Meer dan 70%	heel sterke prestatie
70%	sterke prestatie, streefniveau
Meer dan 50% en minder dan 70%	middelmatige prestatie
Minder dan 50%	te zwakke prestatie, leerdoelen niet bereikt

Indien u nog vragen hebt, aarzel niet om contact op te nemen met uw SNT-leerkracht.

Inhoud

U GAAT AKKOORD MET	3
EVALUATIES AAN DE SNT	4
<i>Scorewijzer</i>	<i>4</i>
<i>Transformatietabel.....</i>	<i>4</i>
BASISINSTALLATIE HOME SERVER.....	1
Installatie Server.....	1
Inleiding.....	1
De installatie.....	1
Configuratie Server.....	13
Inleiding gebruikers aanmaken.....	13
Gebruikers aanmaken in de Server Console	13
Installatie van Home Server Connector Software	15
Home Computer Restore CD	20
GEbruIK MAKEN VAN MS HOME SERVER.....	21
Een backup van je desktop op de server zetten.	21
Een backup configureren	21
Een backup manueel opstarten	25
Een systeemherstel uitvoeren.	27
Inleiding.....	27
Werkwijze.....	27
DE SERVER UPGRADEN.....	36
Extra harddisk plaatsen	36
Inleiding.....	36
Extra interne harddisk toevoegen	36
De hardware klaarmaken.....	36
De harddisk opnemen in de opslagruimte.	36
Een harddisk toevoegen als backupmedium	41

Basisinstallatie Home Server

Installatie Server

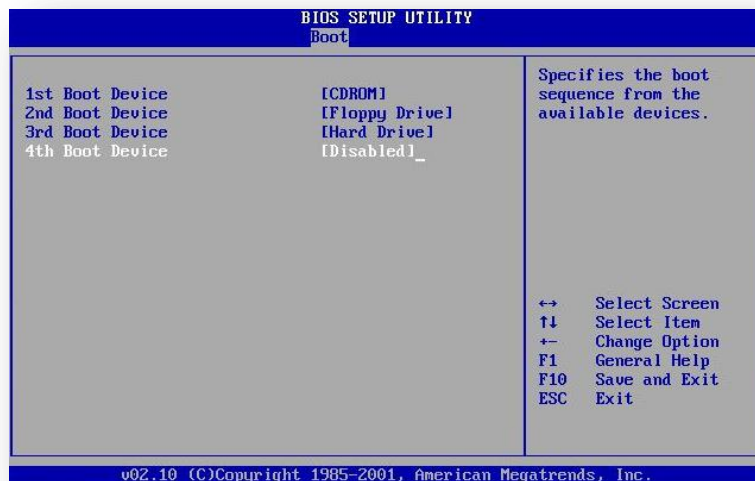
Inleiding

Allereerst gaan we de server software installeren.

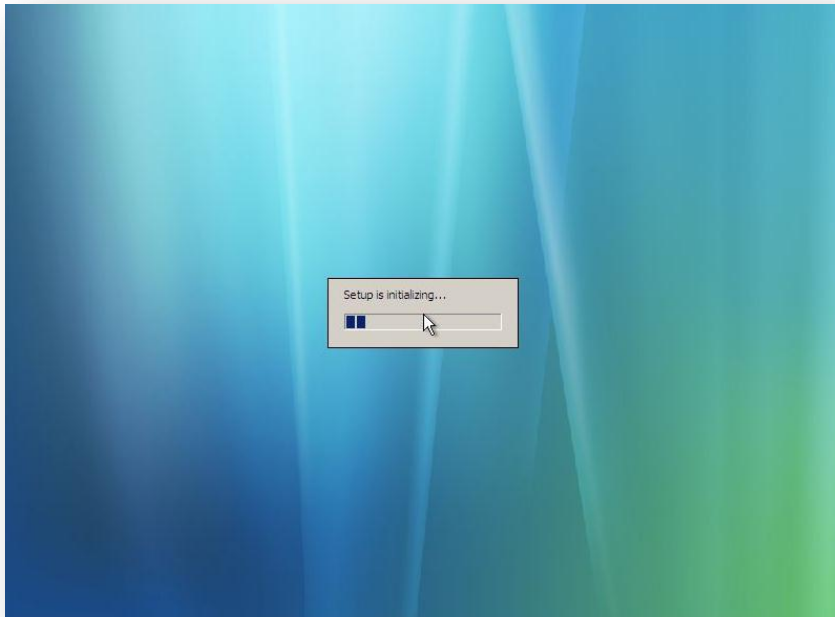
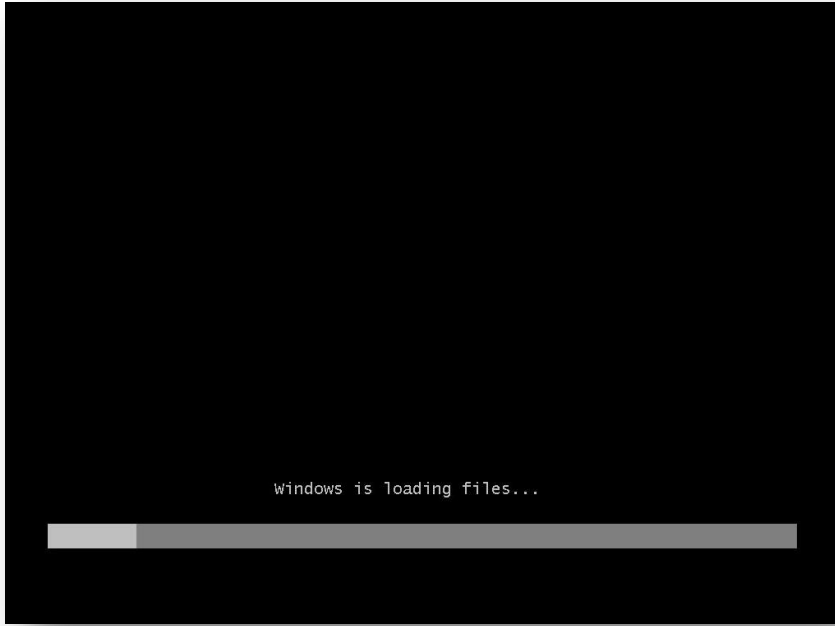
Hiervoor gebruiken we de DVD. De installatie verloopt gelijkaardig aan de installatie van andere Windows versies.

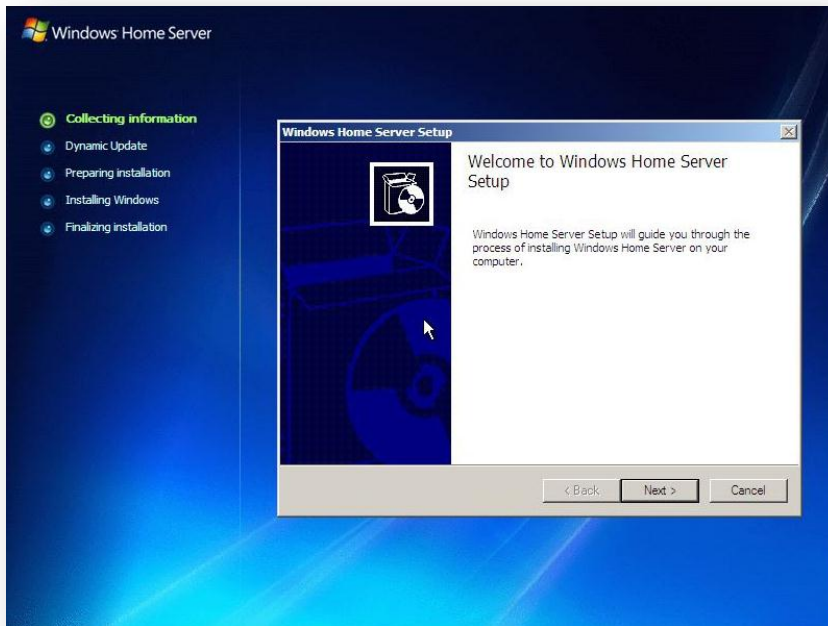
De installatie

Stel de BIOS zo in dat je pc opstart vanaf het optische station

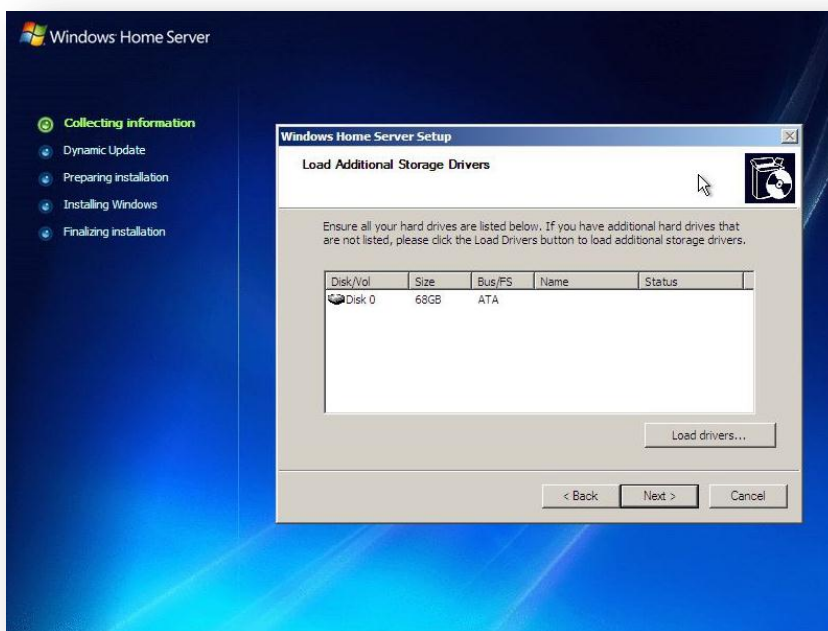


Na het opstarten vanaf de DVD schijf. Krijg je volgende schermen te zien. Je hoeft hier niets te ondernemen, gewoon laten voorbij gaan. Soms duurt het wel even. Windows installeren vraagt nu eenmaal geduld.

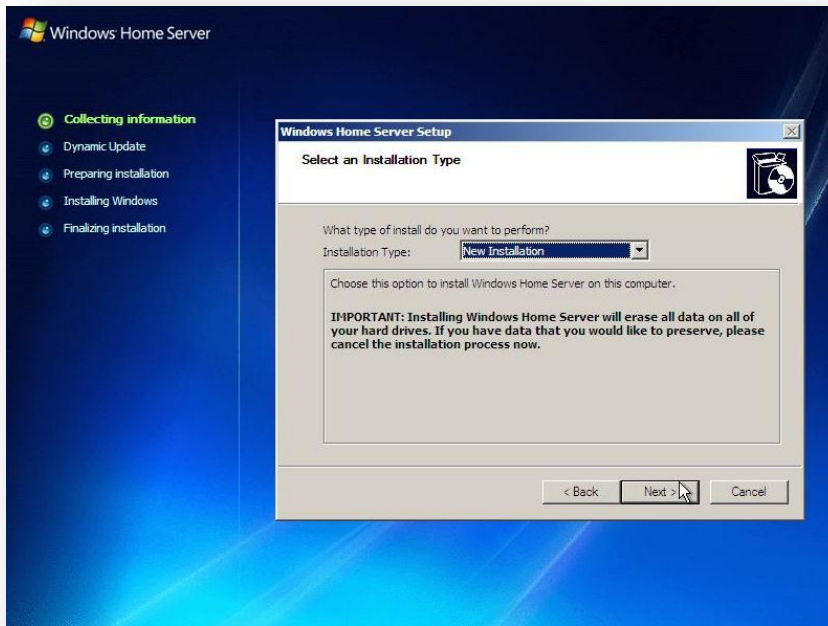




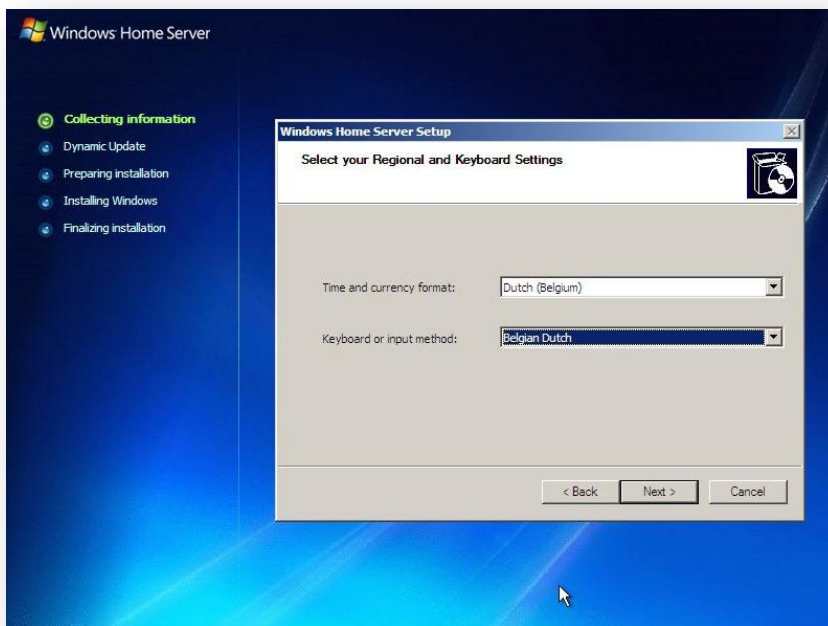
Klik hier op "Next" (of "volgende" indien je een Nederlandse installatie hebt)



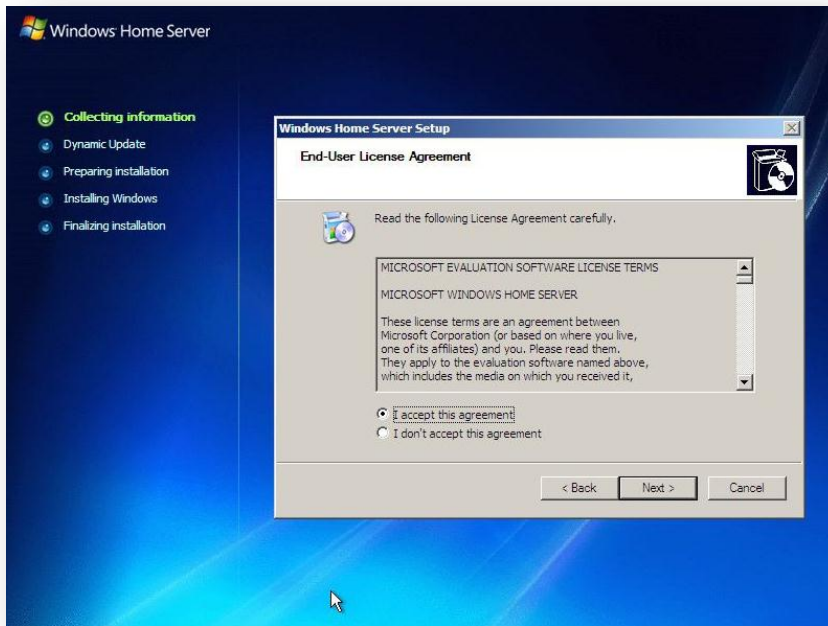
Als er meerdere schijven in de computer zitten wordt hier de keuze gemaakt welke schijf de opstart schijf zal worden. Selecteer de juiste schijf en klik op "Next".



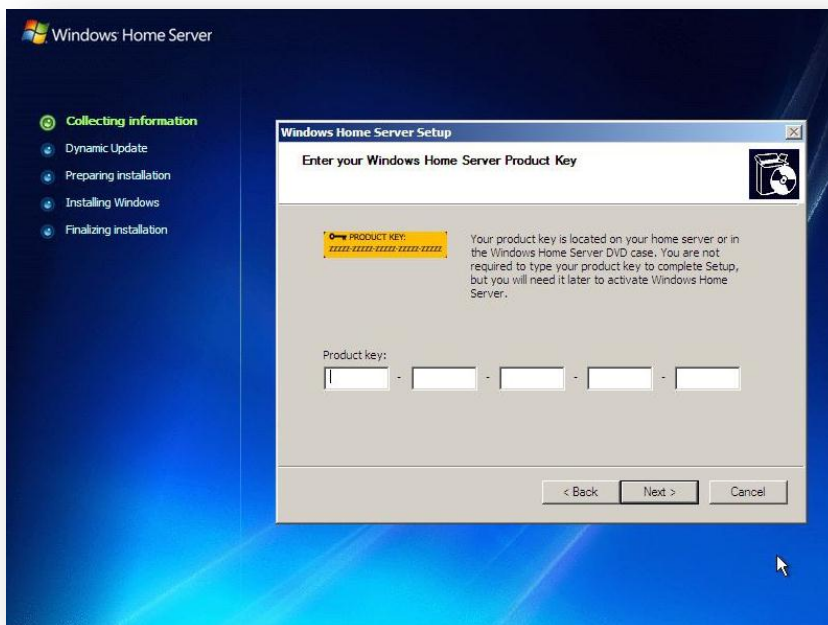
Kies nieuwe installatie (New Installation)
Klik Next



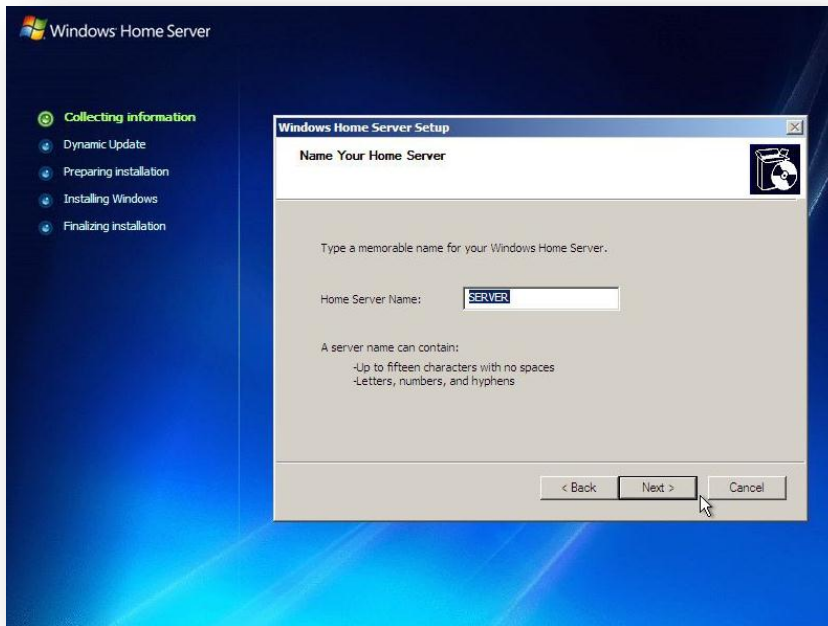
Stel nu land en toetsenbord instellingen goed in.
Klik terug Next



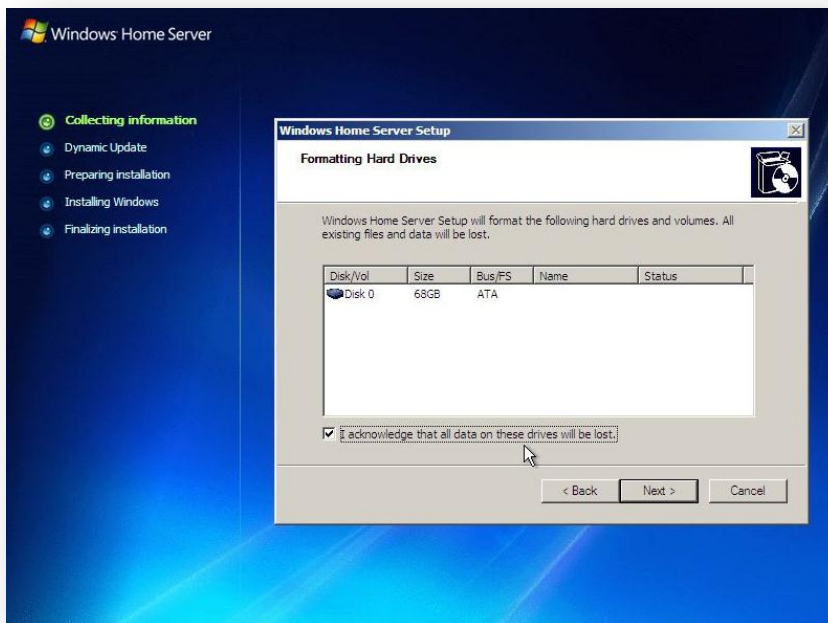
Accepteer de overeenkomst
Klik "Next"



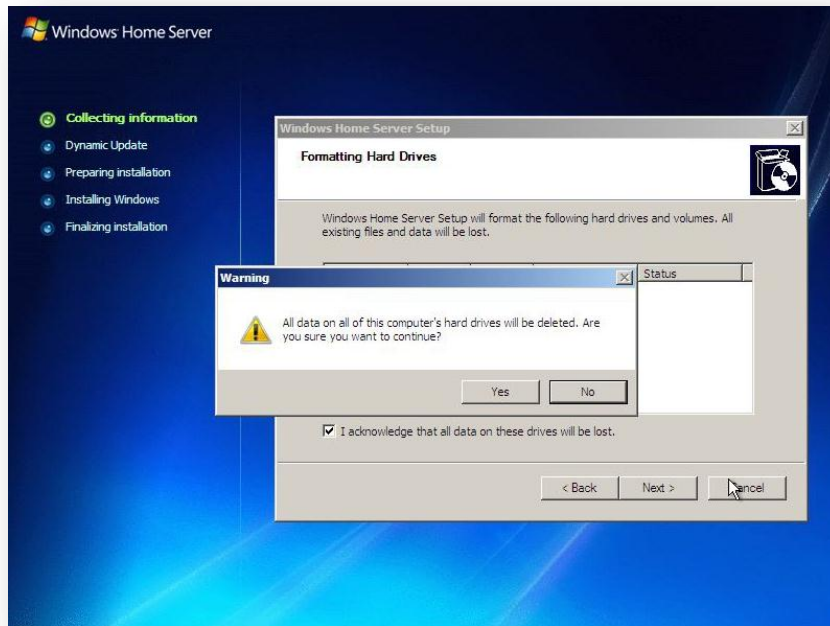
Hier voer je de product code in. Vraag deze aan uw leerkracht. Als je geen code invult en op next klikt zet je een 30 dagen demo op je pc.
De code kan ook op later moment ingevuld worden.



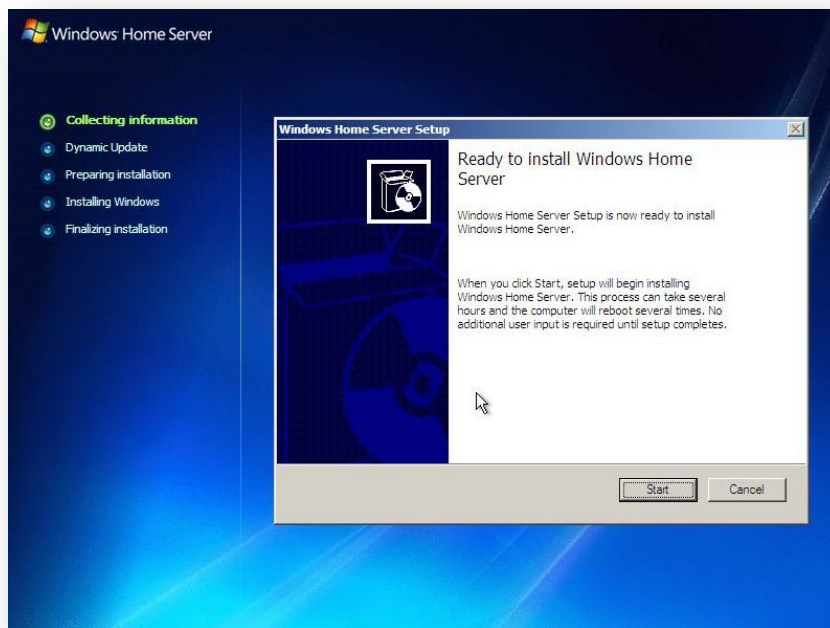
Vervolgens geef je de naam van de server in.
Kies : Server en je voornaam vb :ServerTheo



Bevestig dat je aanvaard dat alle data zal verdwijnen van de schijf (Vinkje aanzetten) en klik op "Next".



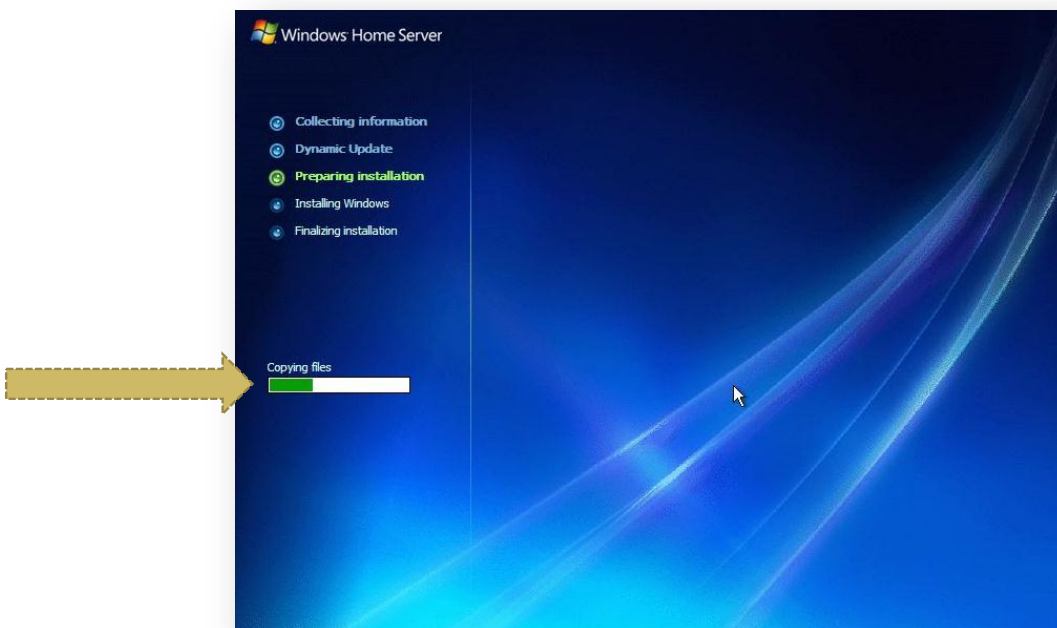
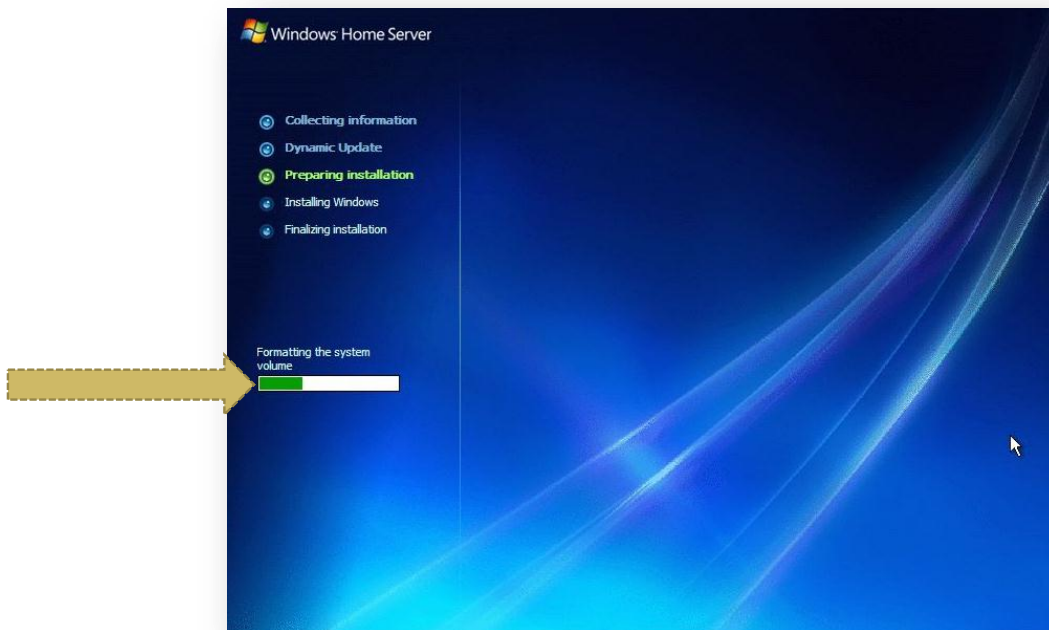
Bevestig nog eens door op "Yes" ("Ja") te klikken.

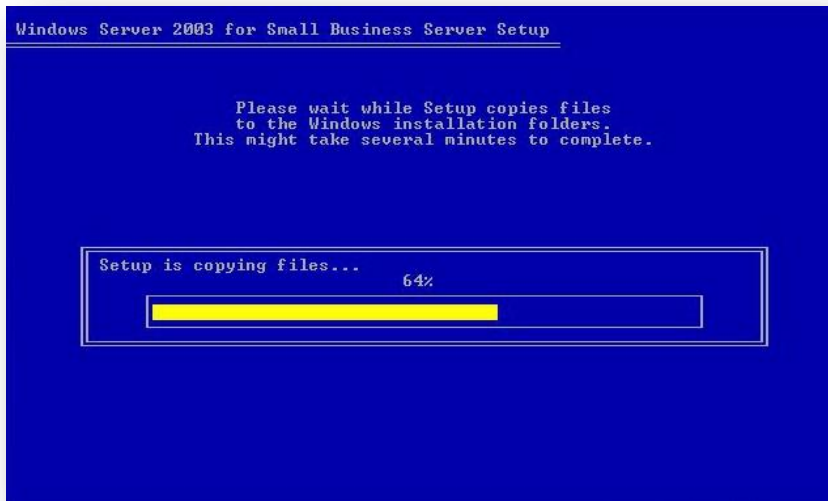


Tot zover de voorbereidingen. Klik nu op "Start" om de eigenlijke installatie te starten.

Nu zal de installatie nog een aantal stappen uitvoeren waar geen interactie van de gebruiker verwacht wordt...

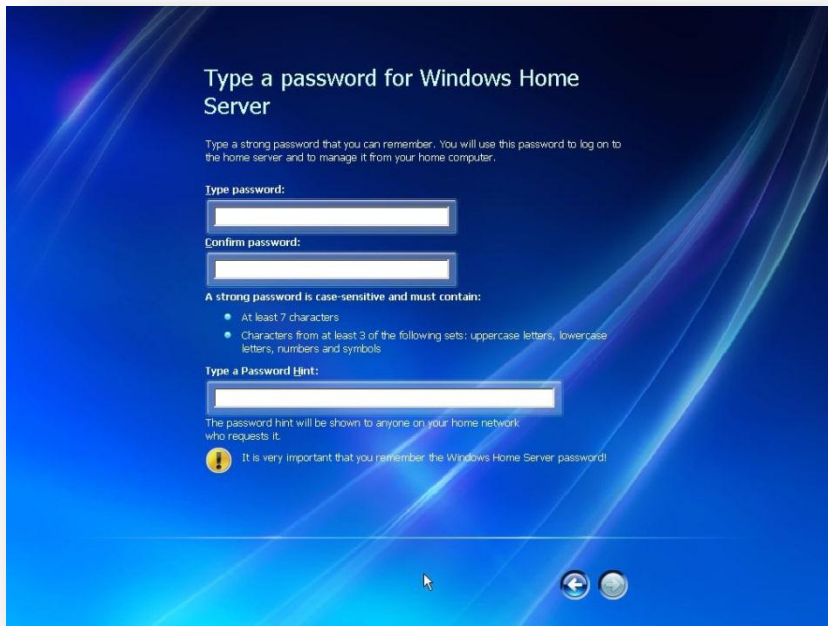
Deze fase kan wel even duren.





Klik op het blauwe pijltje naast Welcome





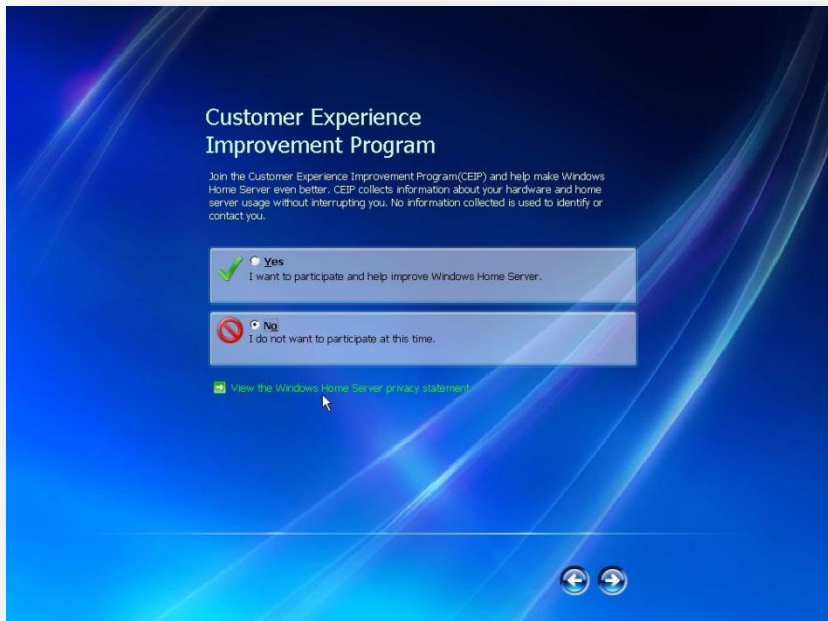
Vul hier het wachtwoord in, min 7 char waarvan 1 hoofdletter.

Schrijf hiernaast het door jou gebruikte wachtwoord:.....

Typ je wachtwoord ook nog eens in bij de Hint.



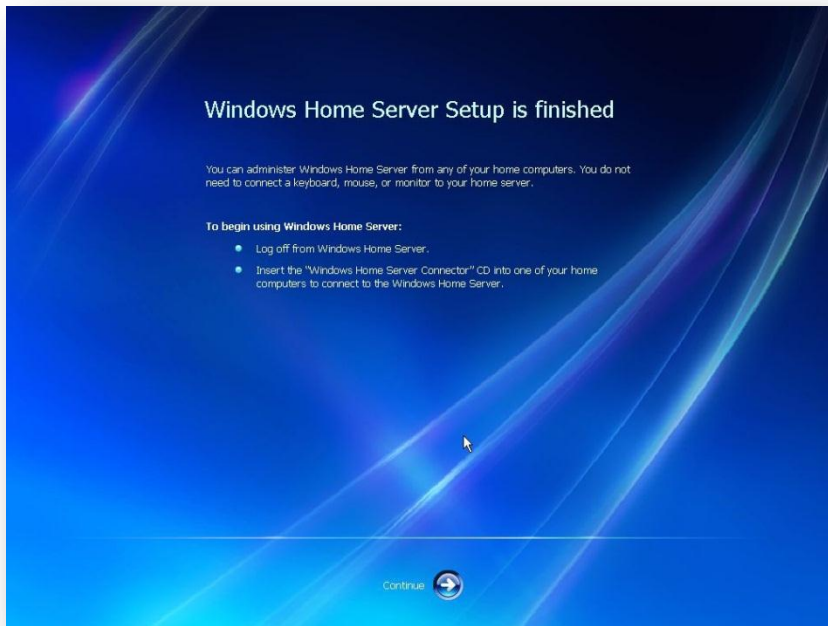
Automatische updates aanzetten? Ja



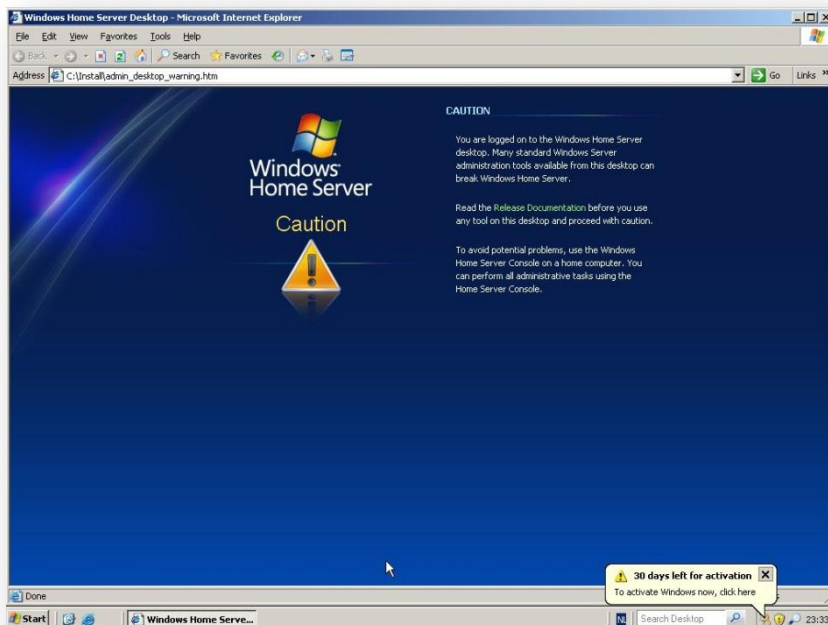
Voelt u zich geroepen om mee te werken aan de verdere ontwikkeling van Home Server, dan vinkt u hier ja aan. Wij kiezen voor deze oefening de NEEN optie.



Wij doen voor deze oefening ook NIET mee aan de foutrapportering.



Nu is onze basisinstallatie bijna afgewerkt
Klik op de blauw pijl naast "Finish"



En we zitten in Home Server!

Configuratie Server

Inleiding gebruikers aanmaken

Hoe graag we ook willen starten met de configuratie van op onze werkstations, toch zullen we eerst nog enkele stappen moeten ondernemen op de server.

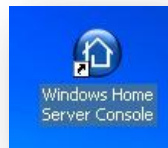
We kunnen namelijk niet inloggen van op het workstation als op de server niet dezelfde gebruiker aangemaakt is.

Dit zullen dan eerst doen.

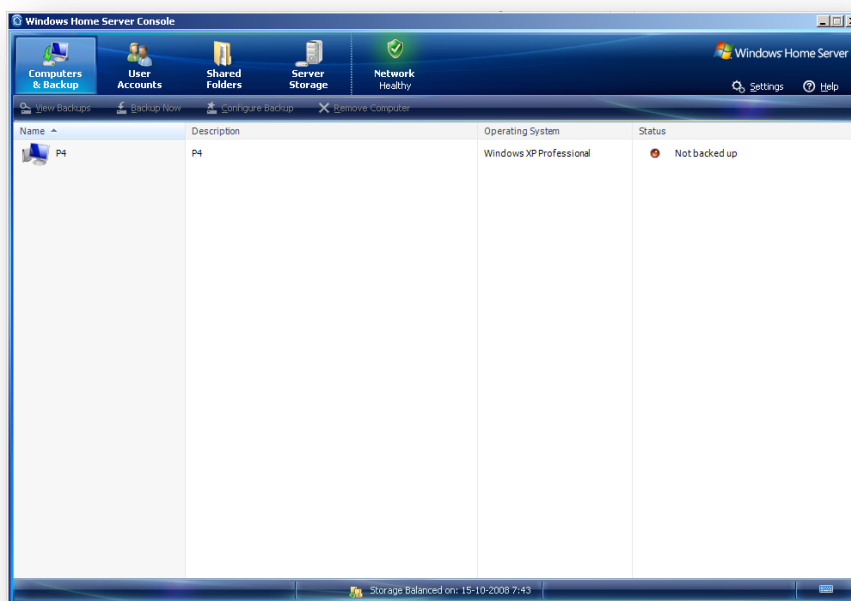
Maak eerst op uw workstation een gebruiker aan met beheerders rechten.
Geef deze gebruiker jouw naam, vb. Theo

Gebruikers aanmaken in de Server Console

Klik op het console icoon op de desktop



en krijgt volgend scherm.



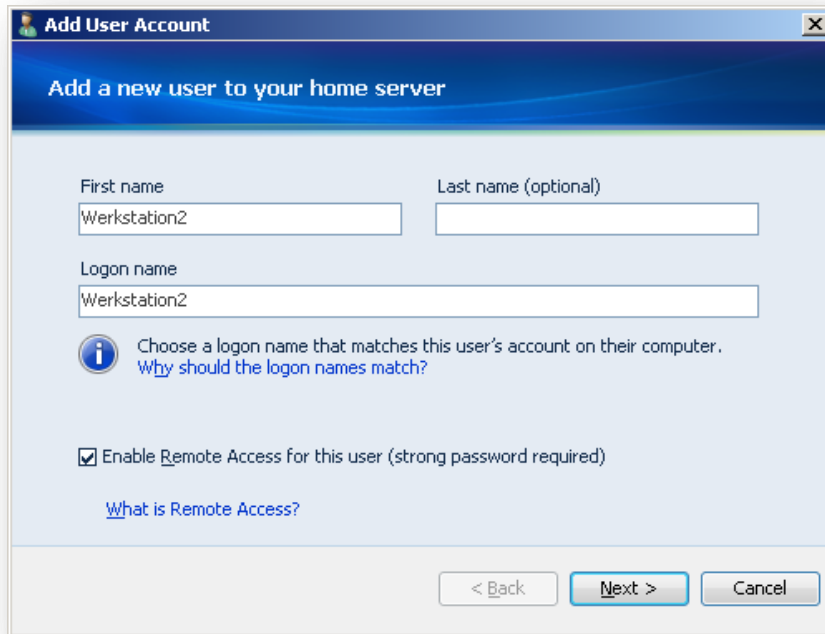
Klik op User Accounts

Vink de boodschap "Don't show this message again" aan en klik vervolgens op OK

Klik op Add (link boven)

Vul de nodige gegevens in.

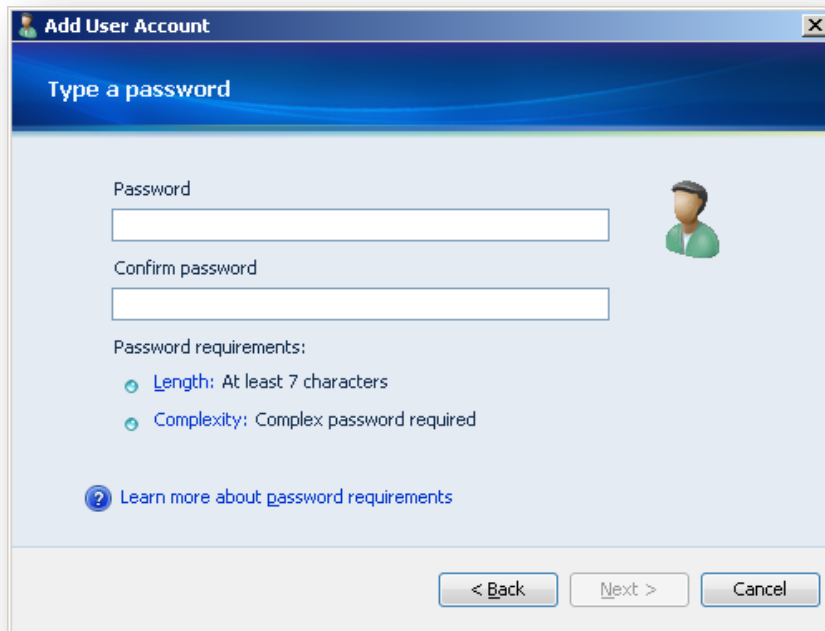
VERGEET NIET: Zet "Enable remote access for this user" aan!!!



The screenshot shows the 'Add User Account' dialog box with the title 'Add a new user to your home server'. It contains the following fields and options:

- First name: Werkstation2
- Last name (optional): (empty)
- Logon name: Werkstation2
- Information icon: Choose a logon name that matches this user's account on their computer. [Why should the logon names match?](#)
- Checkbox: Enable Remote Access for this user (strong password required)
- Link: [What is Remote Access?](#)
- Buttons: < Back, Next >, Cancel

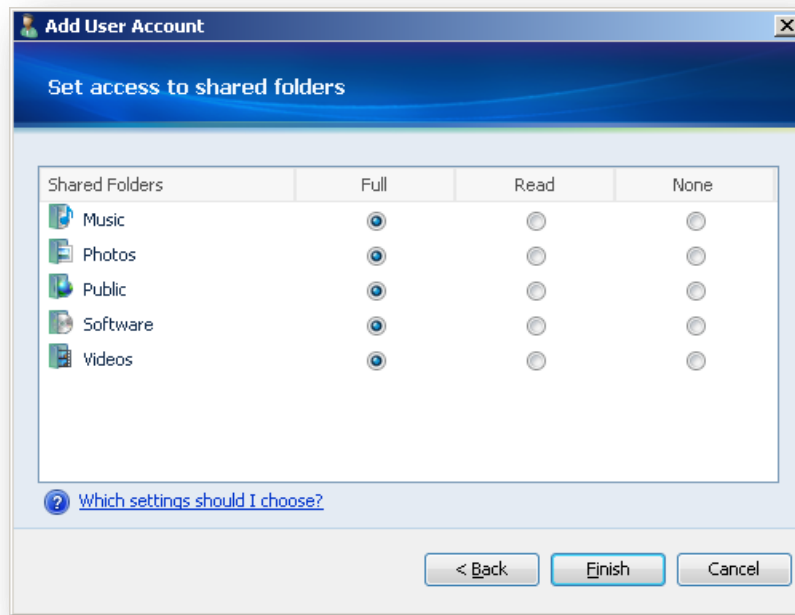
Vul een wachtwoord in



The screenshot shows the 'Add User Account' dialog box with the title 'Type a password'. It contains the following fields and options:

- Password: (empty)
- Confirm password: (empty)
- Information icon: (empty)
- Password requirements:
 - Length: At least 7 characters
 - Complexity: Complex password required
- Link: [Learn more about password requirements](#)
- Buttons: < Back, Next >, Cancel

Bevestig de toegangsrechten



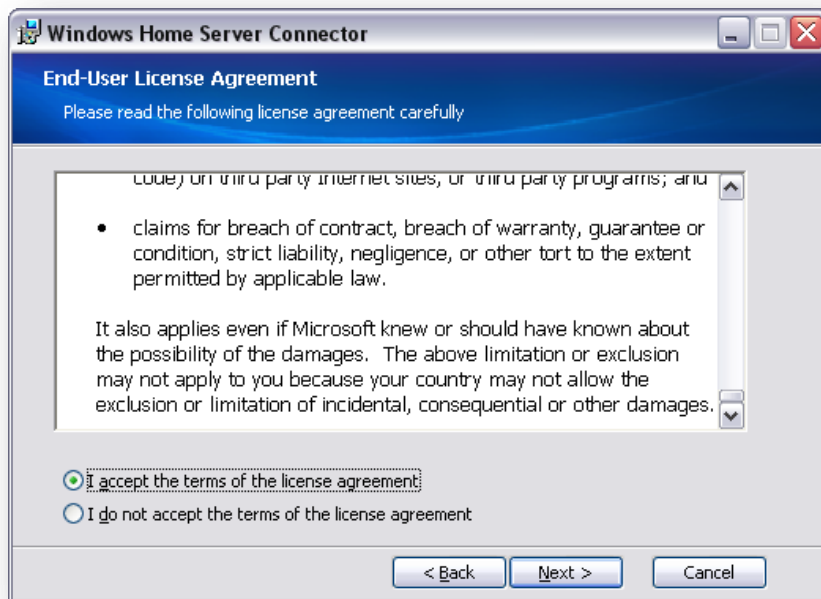
Klik op finish en we kunnen starten met het volgende stuk.

Installatie van Home Server Connector Software

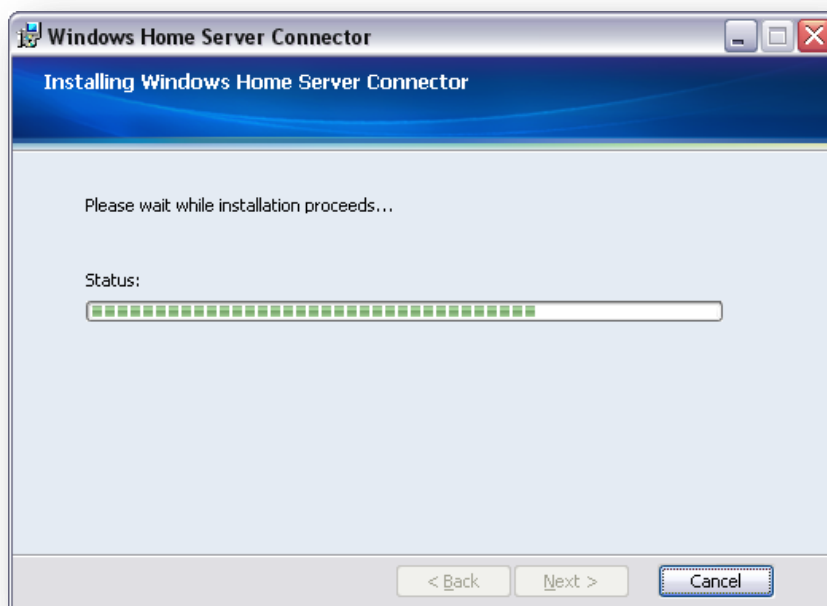
Als je Connector Software CD in het optisch station van je werkstation ***(niet de server)*** plaatst start automatisch de installatieprocedure.



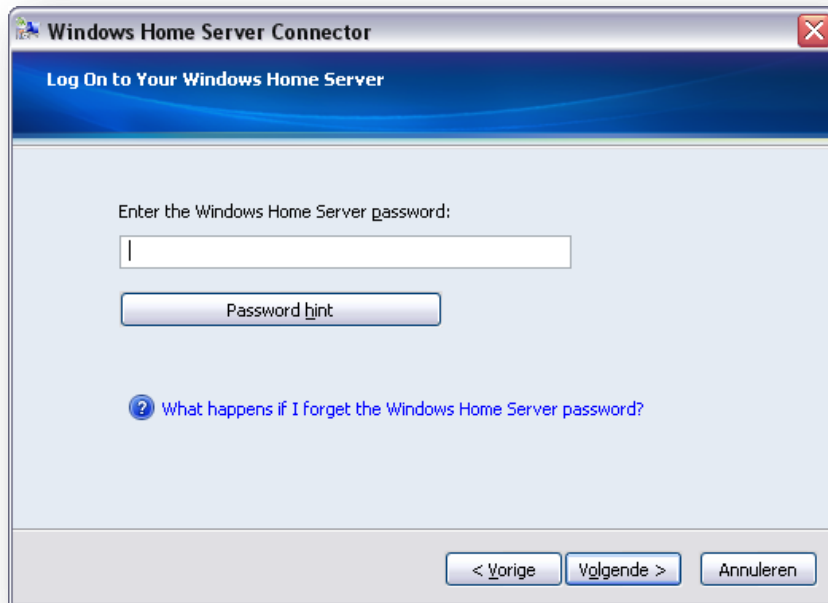
Klik op "Next".



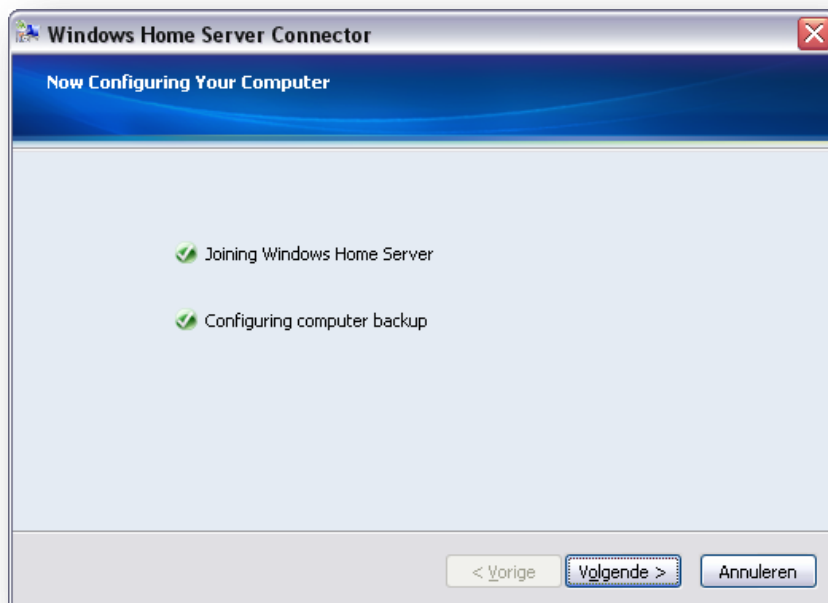
Na het lezen van de gebruikersovereenkomst vink je "I accept the terms of..." aan en klik terug op "Next".



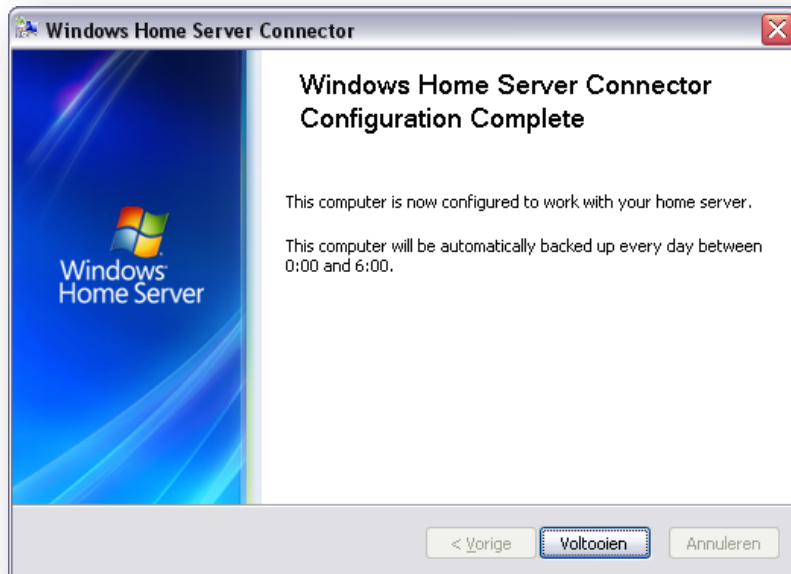
De installatie duurt eventjes



Geef hier het Administrator wachtwoord van je server in.



Klik op "Volgende"

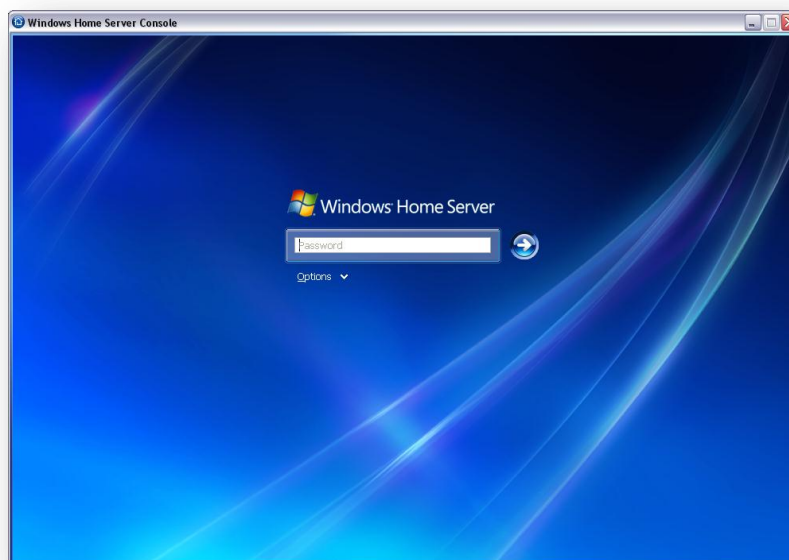


Klik tot slot op "Voltooien".

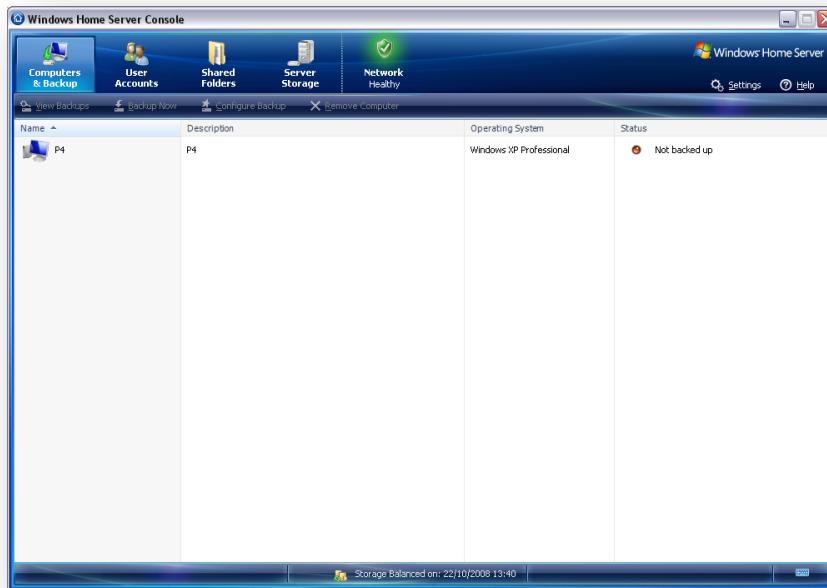
Let op het extra icoontje dat verscheen onderaan naast je klokje



Dubbel klik op dit groene icoontje

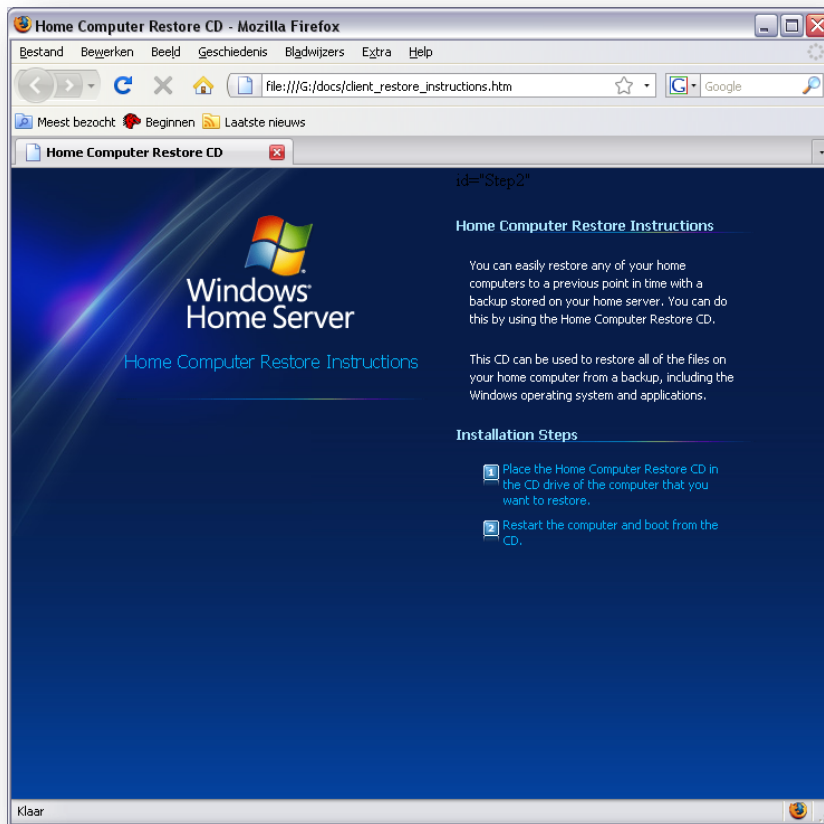


En voer in dit scherm uw **administratorwachtwoord** in.
Zo komt je in de Home Server Console.



Van hieruit kunt u de server volledig gaan beheren.
Maak bij wijze van oefening eens een extra gebruiker aan.

Na het plaatsen van de Home Computer Restore CD start de autorun het volgende scherm.



Als je de getoonde boodschap goed leest zul je merken dat dit eigenlijk een bootable CD is die gebruikt zal worden om pc's met een slecht werkende Windows te gaan herstellen naar een vorige situatie gebaseerd op een vroeger genomen backup.

Gebruik maken van MS Home Server.

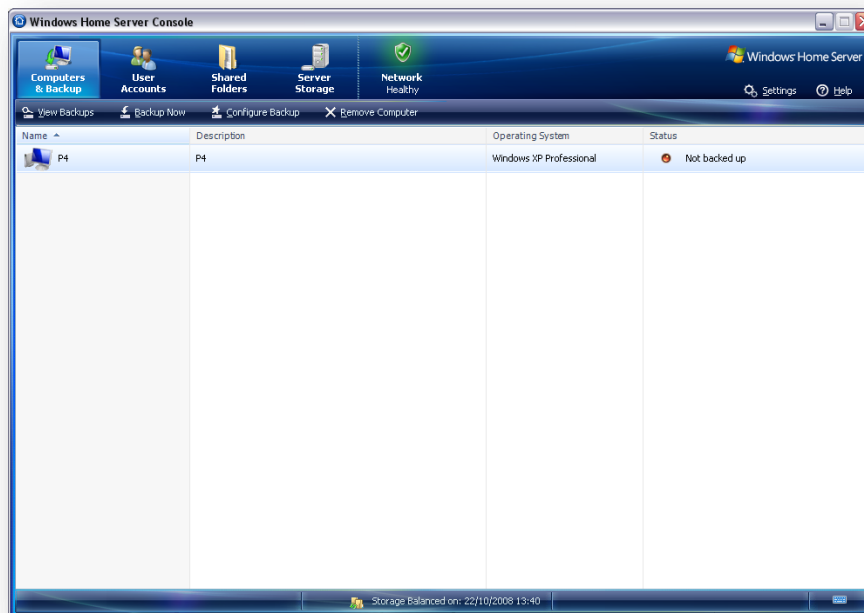
Een backup van je desktop op de server zetten.

Een backup configureren

Start de Home Server Console op (dubbel klik op)



En selecteer de pc waarvan een backup gewenst is.

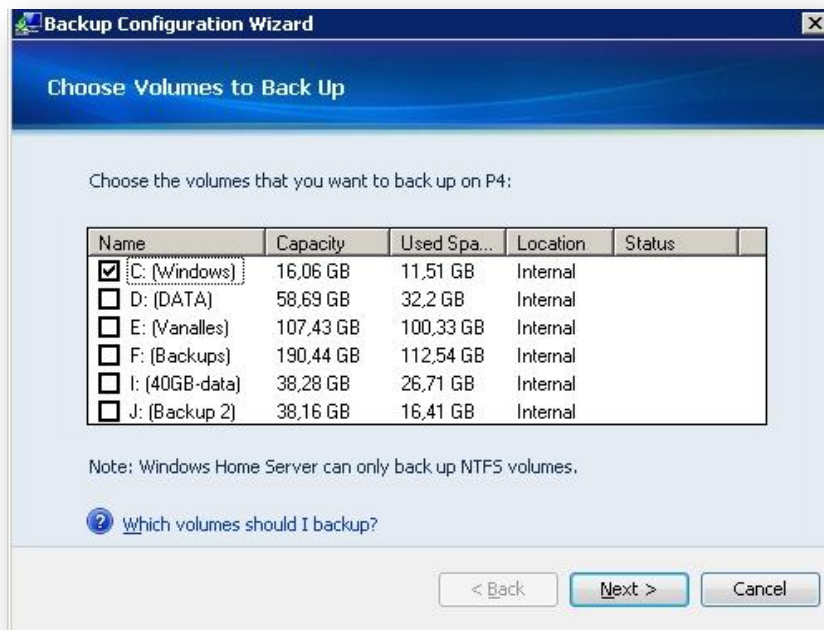


Rechtsklik en selecteer "Configure Backup"

Een wizard om door de configuratie te helpen start op.

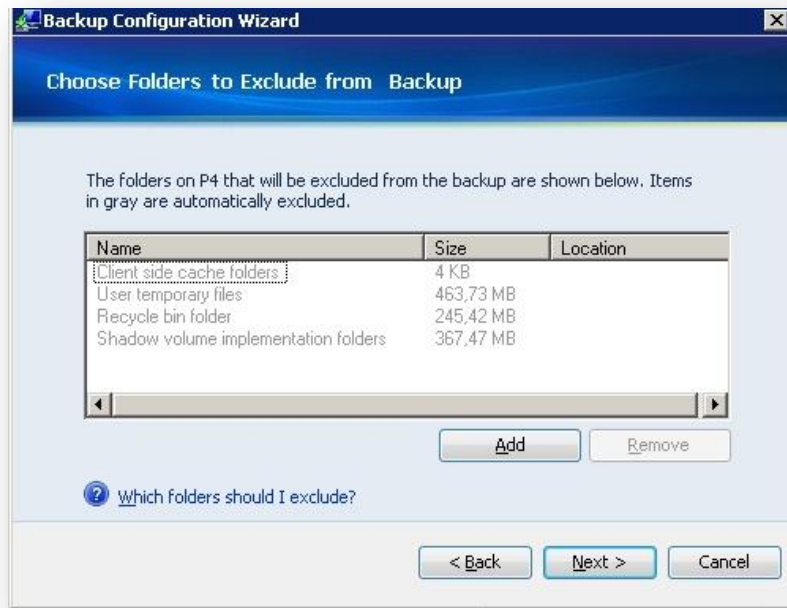


Klik op "Next"



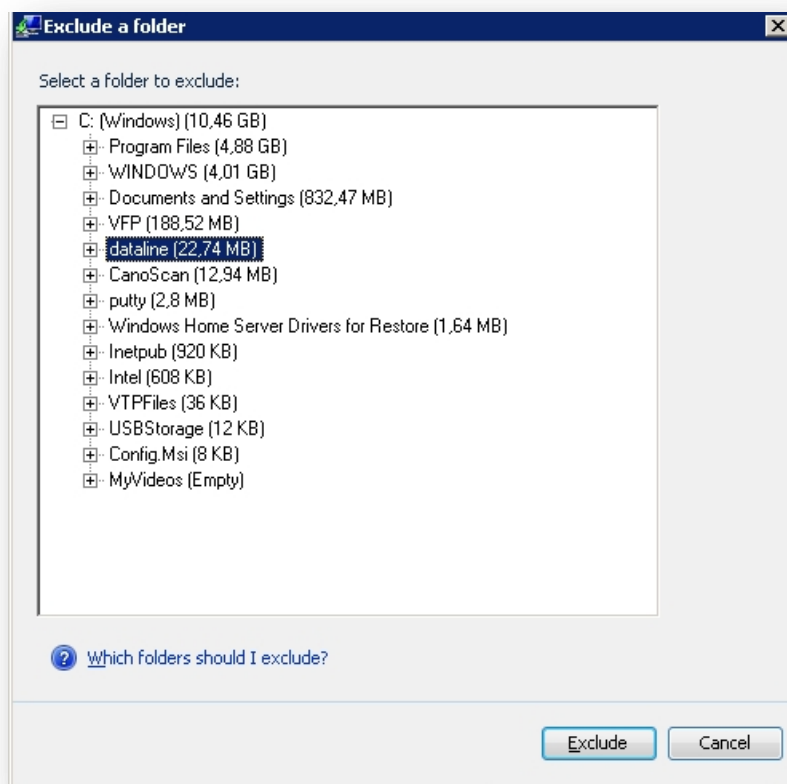
Kies in dit scherm de te back-uppen volumes en klik "Next"

Vervolgens worden folders getoond die niet (kunnen) gebackupt worden. Een 4 tal zijn standaard (eigen aan Windows) reeds toegevoegd. Zelf kunnen we ook nog folders toevoegen die niet in de backup opgenomen zullen worden.



Klik hiervoor op "Add"

LET OP: Doe dit binnen de 5 min na opstarten van deze wizard anders verliest Home Server de verbinding met het werkstation en krijg je geen overzicht meer van de verschillende folders in de volumes.



Selecteer de wenste folders en klik "Exclude"

Nu zie je de geselecteerde folder in de "Exclude lijst"



Tot slot krijgen we nog een overzichtsschermpje en we zijn klaar met de backup configuratie

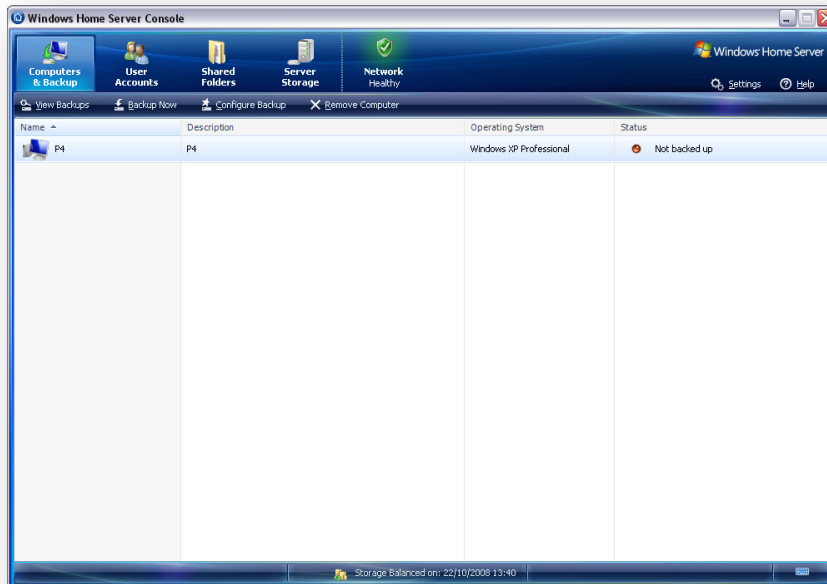


Een backup manueel opstarten

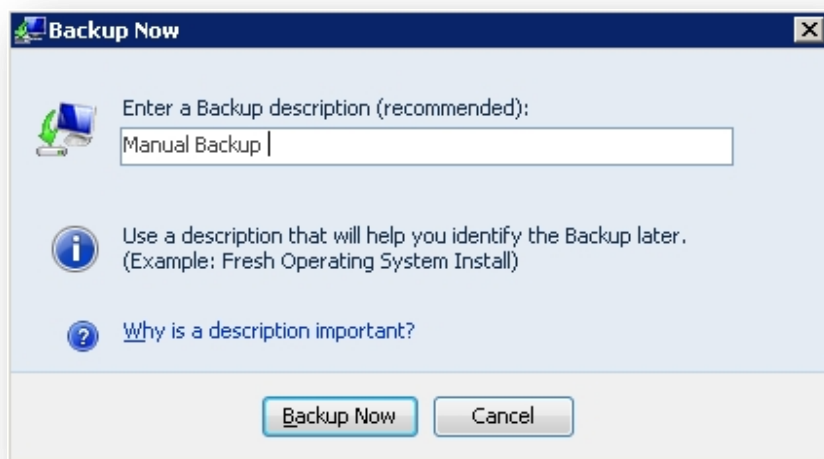
Start de Home Server Console op (dubbel klik op)



En selecteer de pc waarvan een backup gewenst is.

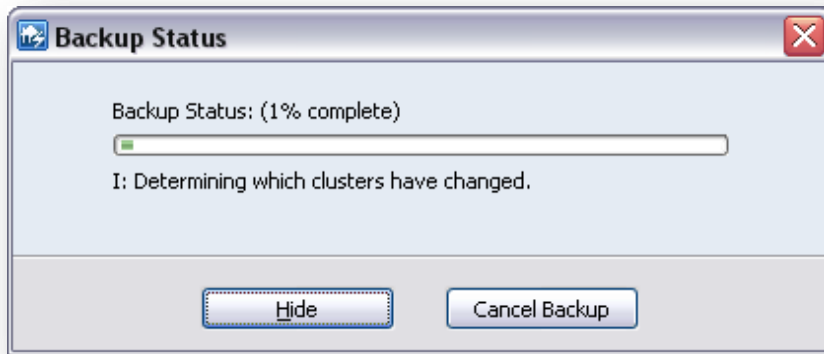


Rechtsklik en selecteer "Backup Now"

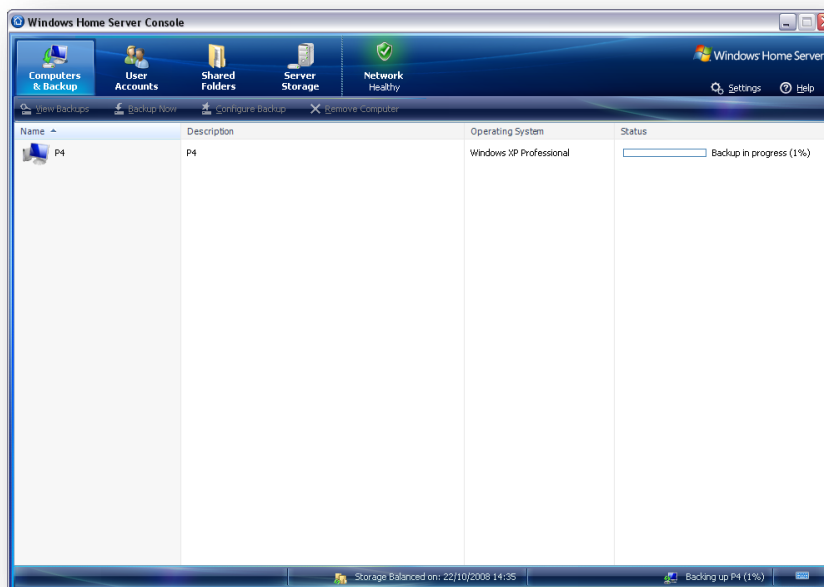


Voer een naam in, bv. Eerste backup, ipv Manual Backup

In het volgende statusschermje kunt u volgen hoe de backup vooruit gaat.



Eveneens in het console scherm is de vooruitgang van de backup te volgen.



Een systeemherstel uitvoeren.

Inleiding

Bij het volledig falen van het Windowssysteem kan (indien vroeger een backup genomen werd) een herstel uitgevoerd worden.

Let wel, de pc wordt terug gebracht naar de toestand van het moment van de backup.

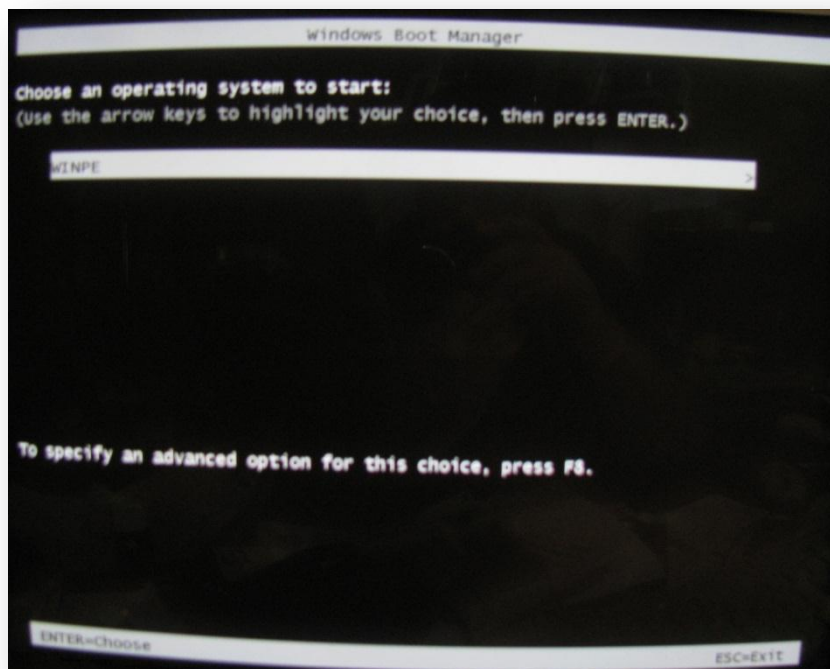
Programma's geïnstalleerd na de backup zullen terug geïnstalleerd moeten worden.

LET OP: Zorg dat er in het netwerk een DHCP server actief is. Anders krijgt het te herstellen werkstation geen geldig IP adres. Zelf een IP adres toekennen zit niet in de opties.

Werkwijze

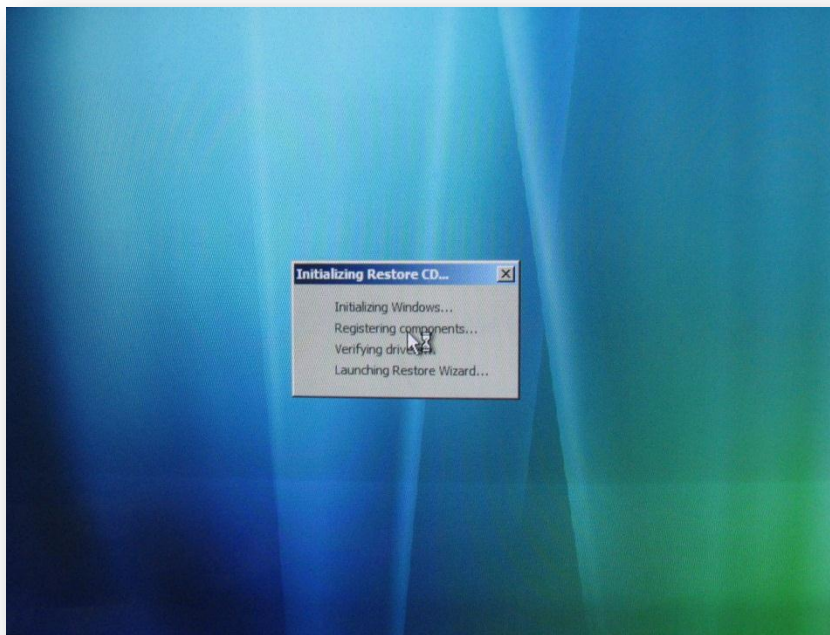
Het terugzetten van een vroegere Windows doen we via de opstartcd, Home Computer Restore CD.

Plaats de cd in het optisch station en laat de pc heropstarten vanaf deze cd (eventueel de nodige aanpassingen dien in de bios!)

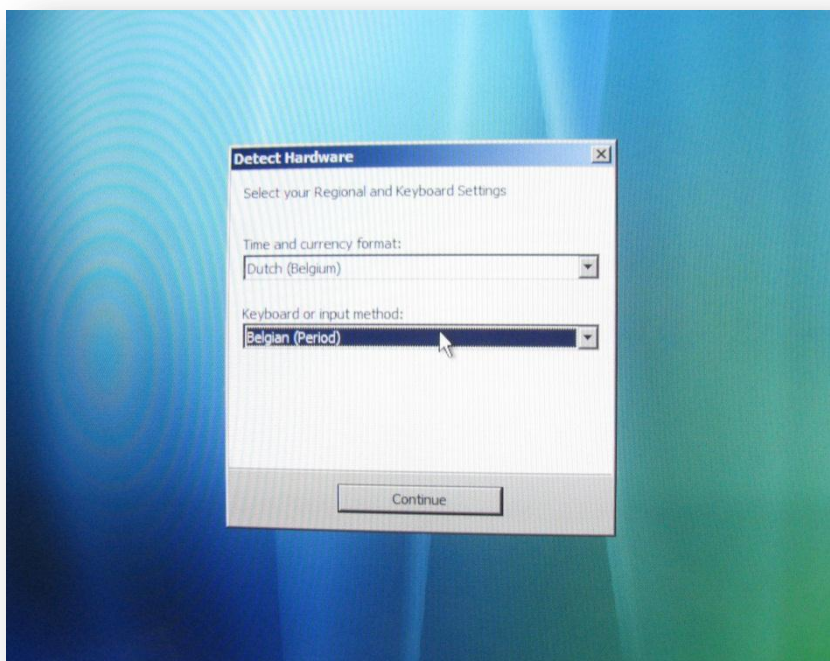


Druk op enter

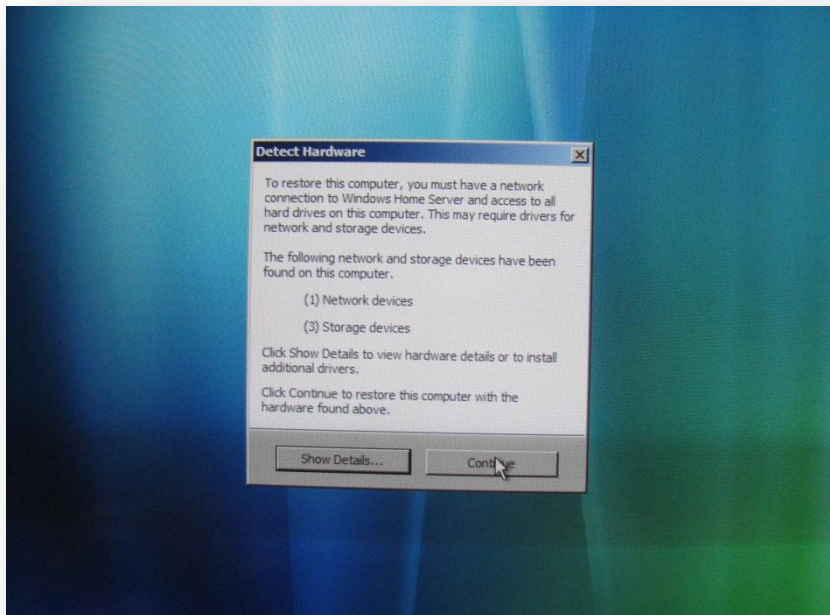
Het herstel start automatisch.



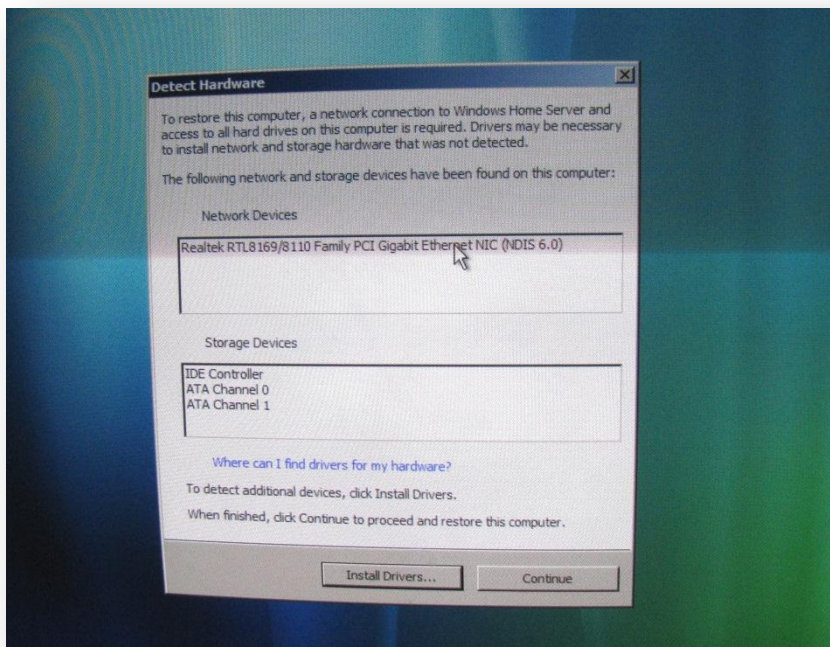
Kies uw taal en toetsenbordindeling



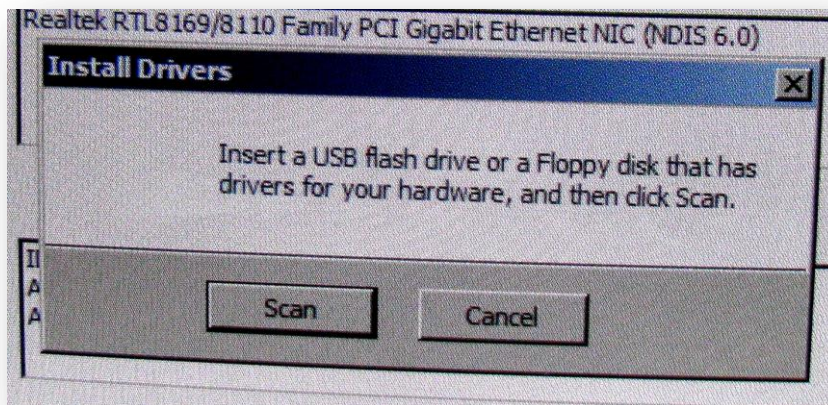
Indien je met "exotische" hardware (vooral netwerkkaarten en SCSI of RAID controllers) die niet standaard door Windows herkend worden kun je in het volgende scherm de nodige drivers laden.



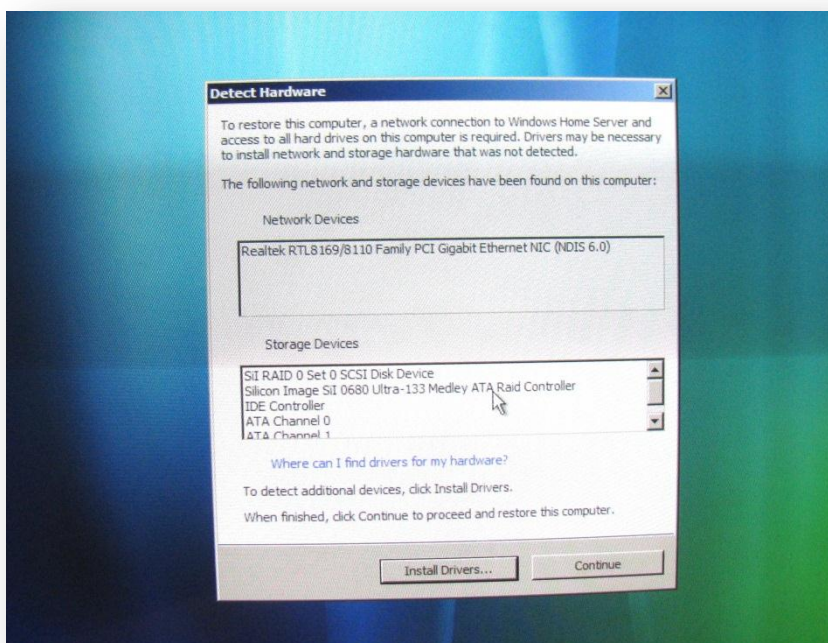
Dit doe je door op "Show details" te klikken.



Is je extra stuurprogramma's wil installeren klik je nu op "Install drivers"



Na de scan opdracht krijg je een overzicht van alle gevonden extra stuurprogramma's. Deze worden automatisch geladen. Als ze in het overzicht staan kan de herstelprocedure ze gebruiken.

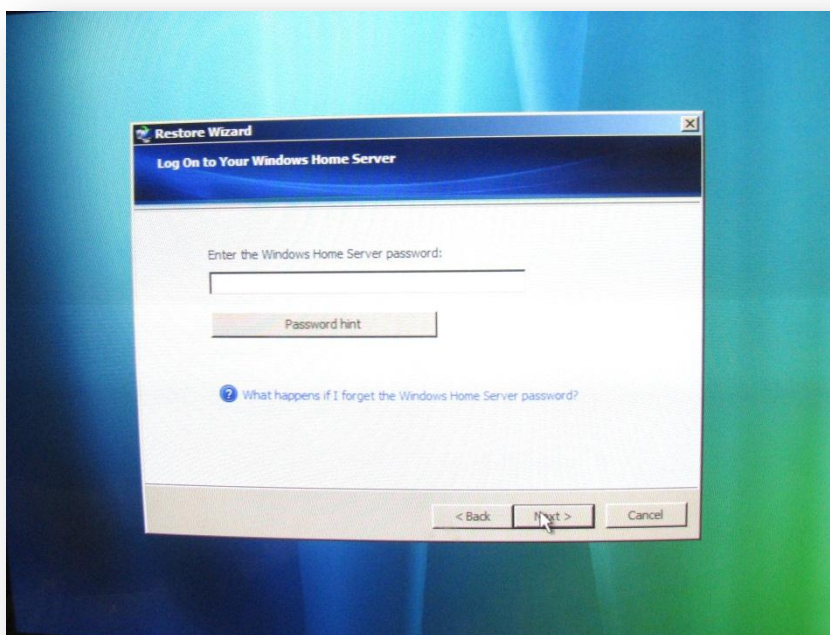


Klik nu op continue

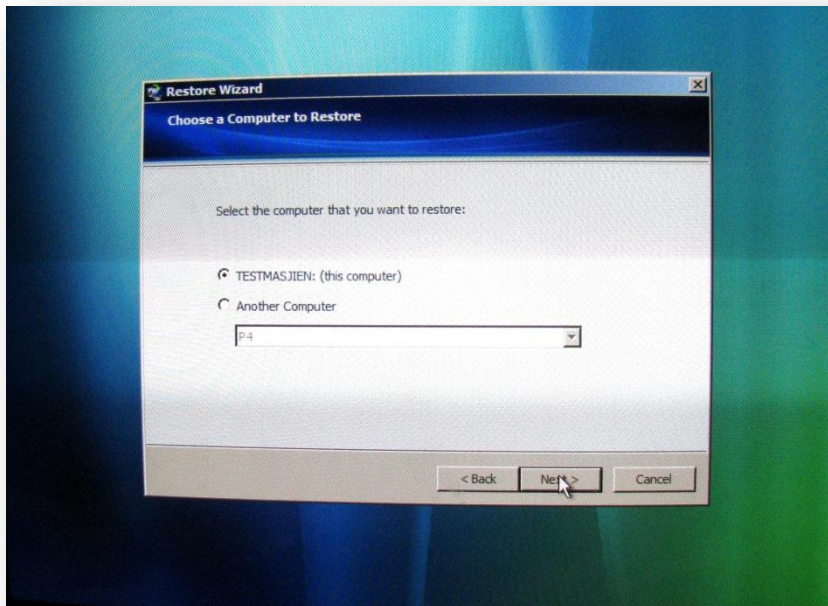
Nu gaat de herstelprocedure verder.



Klik ook hier op Next

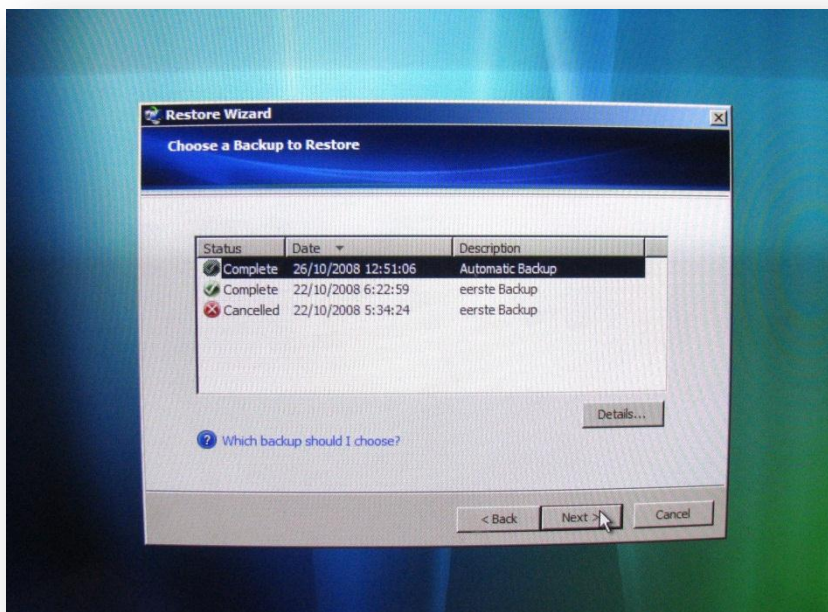


Geef het Administratorwachtwoord van de homeserver in.

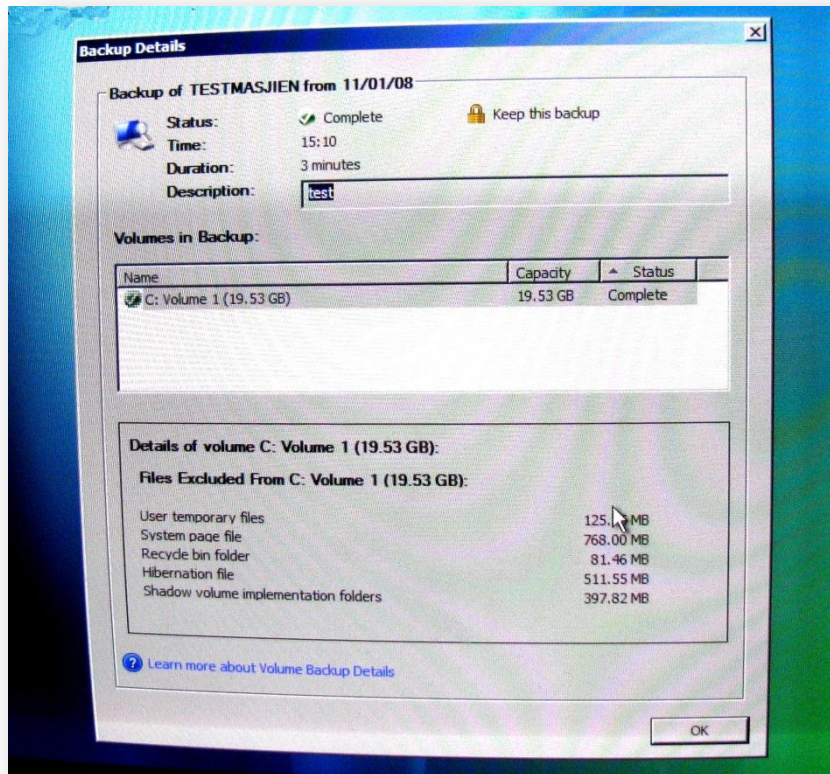


Selecteer het te herstellen toestel.

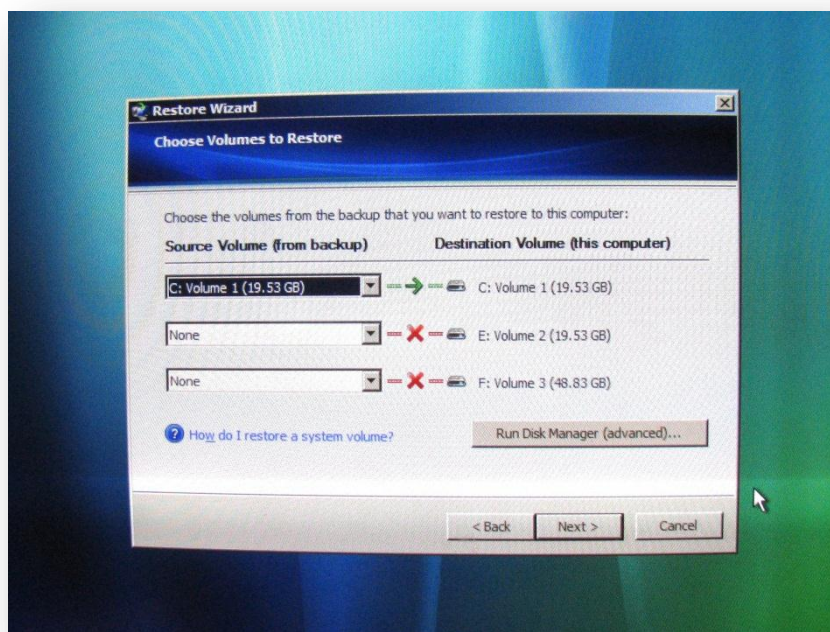
Indien er meerdere backups zijn, kies je vervolgens de gewenste backup die moet teruggezet worden.



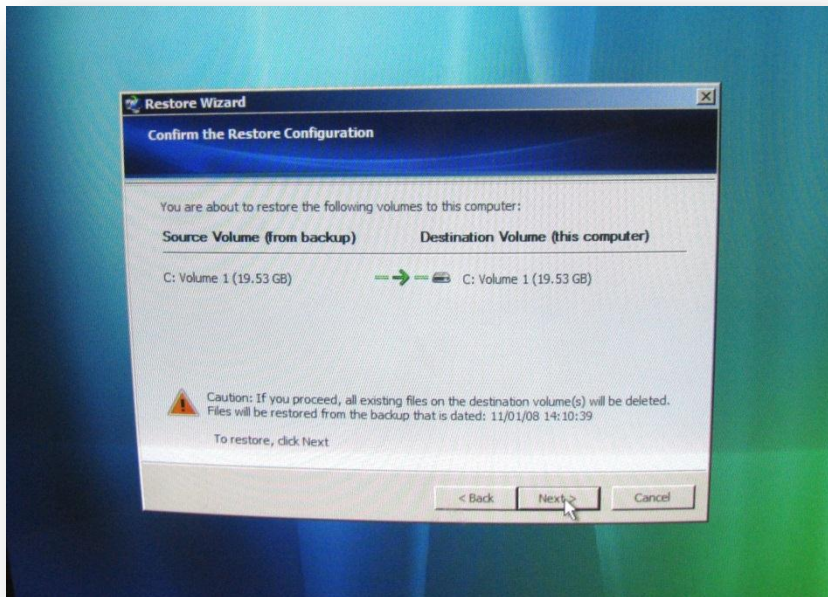
Maak je keuze (backup kleurt blauw) en klik op "Next"



Controleer voor alle zekerheid de detailinformatie van de gekozen backup.
Indien alles in orde klik op "OK".

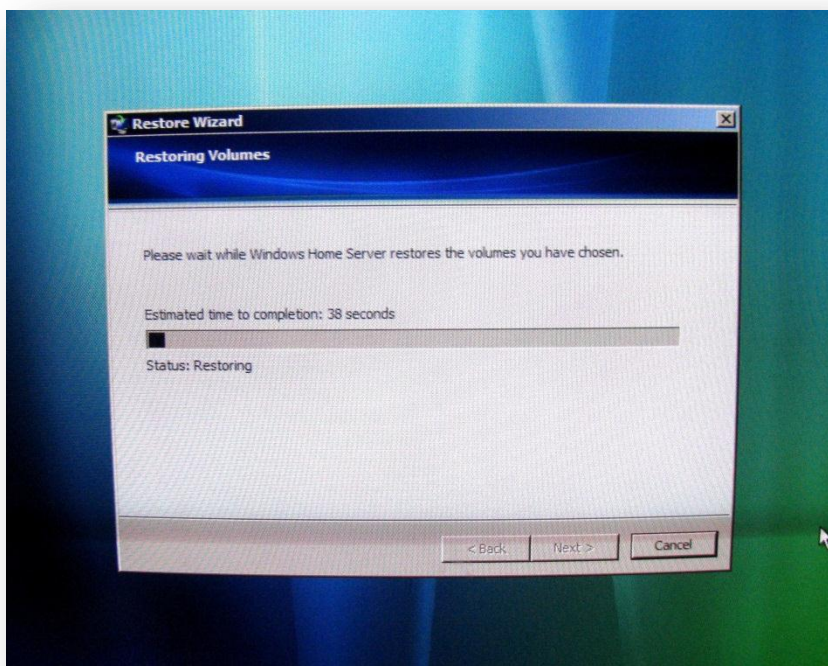


Selecteer eventueel 1 of meerdere partities die in de backup verwerkt zitten.



Nu krijg je nog een laatste kans om te stoppen. Er wordt op het scherm nog eens getoond wat er teruggezet zal worden.

Indien zoals gewenst klik je nu op "Next".



Na enkele minuten geduld krijg je de melding dat de "restore" gelukt is of eventueel mislukt en eventueel de fouten die zich voordeden.



Klik op "Finish" en de pc start automatisch opnieuw op.

De Server upgraden.

Extra harddisk plaatsen

Inleiding

Om extra opslagruimte in de server te hebben kunnen we op eenvoudige manier harde schijven toevoegen. Dit kan zowel intern als extern via usb.

Het opnemen van een extra schijf in de totale opslagcapaciteit kan via de Home Server Console op de server zelf, of via de Remote Controle Software op een werkstation.

LET OP: Alle gegevens op de schijf wordt gewist tijdens het integreren van de schijf.

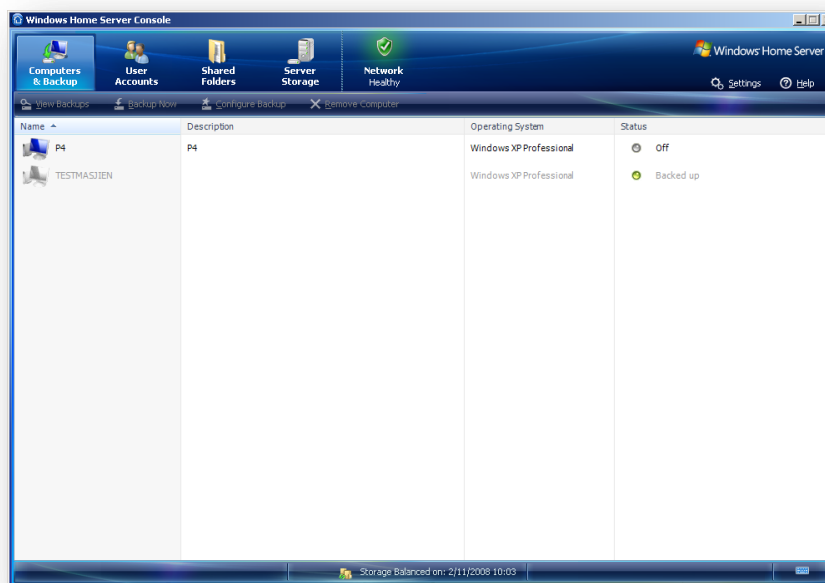
Extra interne harddisk toevoegen

De hardware klaarmaken.

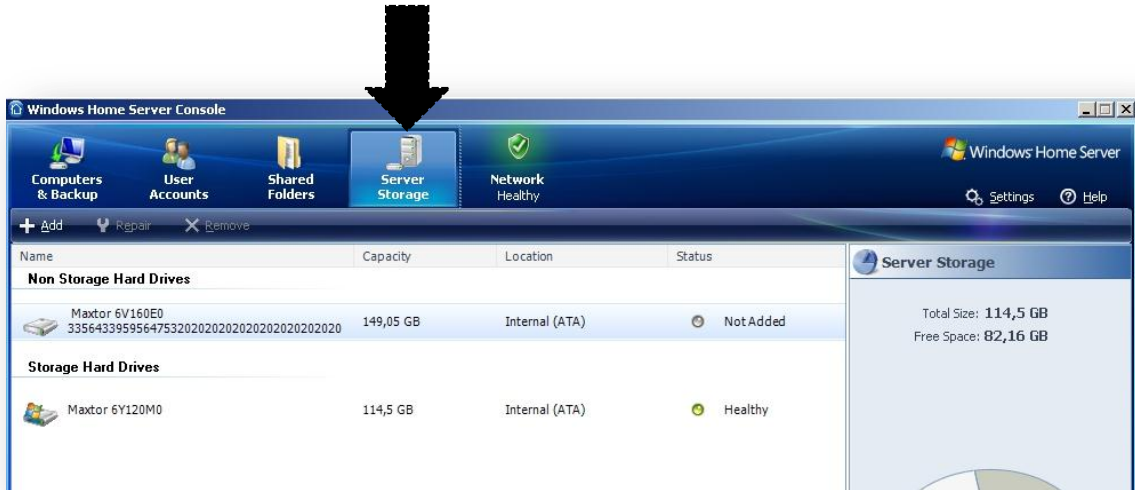
- Schakel de server uit.
- Trek de stroomstekker uit.
- Bouw de extra harddisk in. Bij PATA schijven niet vergeten de master/slave settings te checken en eventueel aan te passen.
- Start nu de server terug op.

De harddisk opnemen in de opslagruimte.

Start de Home Server Console.



En klik op het "Server Storage"-pictogram



Selecteer de toe te voegen schijf en klik op "+Add"



De installatiewizard start.



Klik op "Next"



We kiezen voor uitbreiding van de opslagcapaciteit, dus selecteren we de eerste optie: Add this hard drive to your server storage to increase the storage capacity of your home server.

Klik vervolgens op "Next"



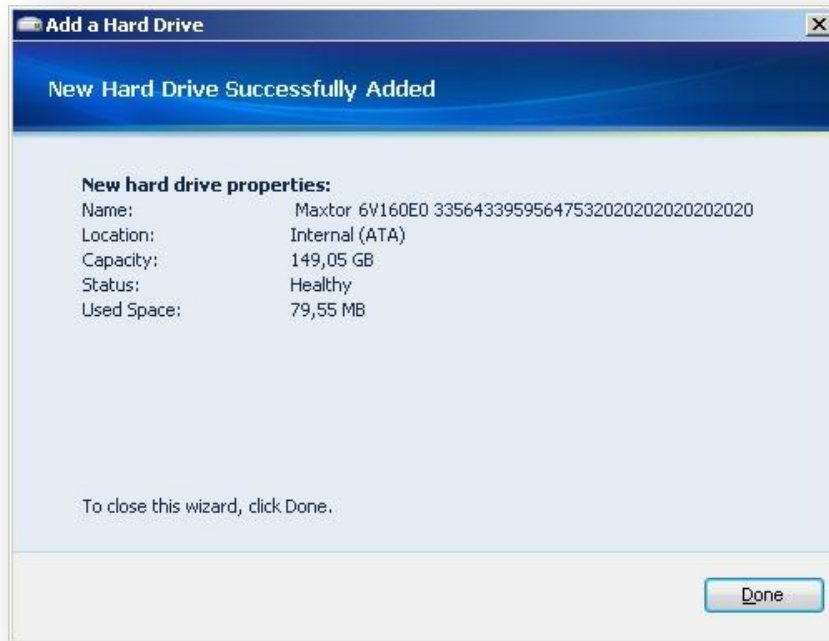
We krijgen de melding dat de schijf helemaal leeggemaakt zal worden.



Klik op "Finish".



Enkele ogenblikken later verschijnt een rapport schermje.
Klik op "Done"



In de console staat nu naast de toegevoegde schijf: "Healthy"



Een harddisk toevoegen als backupmedium

Hiervoor zullen we de piste van de externe harddisk bewandelen.

Sluit de externe harddisk aan.

Start de Home Server Console.

Klik op Server Storage



Je ziet de USB disk verschijnen in het harddisk overzicht.



Selecteer de nieuwe schijf en klik op "+Add"

De installatiewizard start.

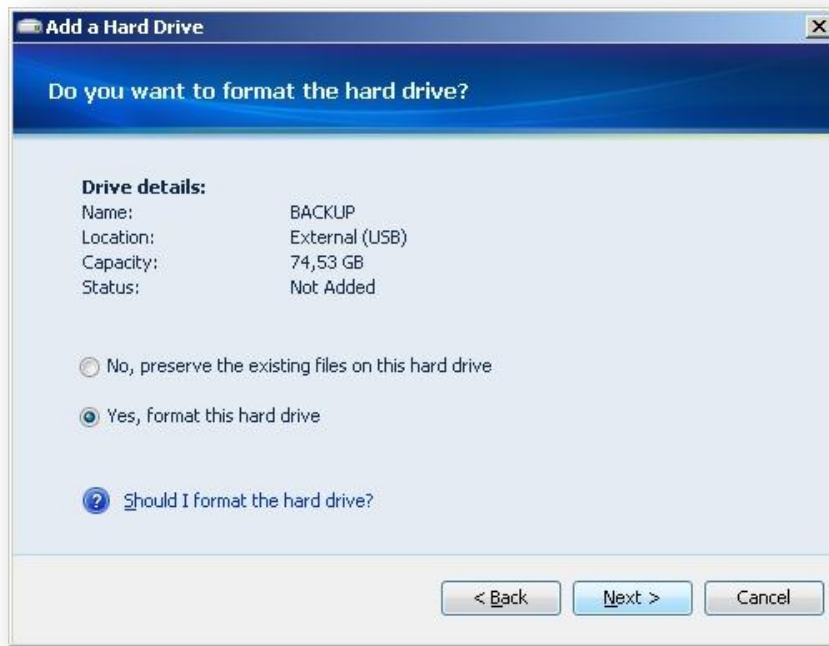


Klik "Next"



Selecteer de optie: Use this hard drive to back up files that are stored on your home server.
Klik "Next"

Formatteren of niet? Best wel, maar alle gegevens zullen hierbij weg zijn.



Geef het nieuwe volume een naam.



Laatste kans om te annuleren.

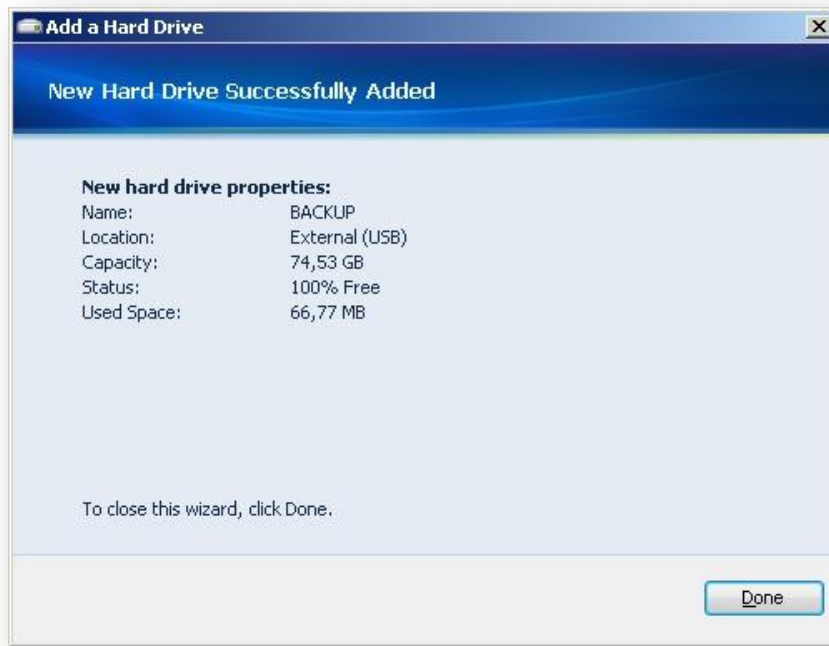


Klik "Finish"



De harde schijf word geformatteerd.

Na formattering is de harddisk opgenomen in de werkset.



Klik op "Done"



Vanaf nu kan je backups van de server instellen.

Ga hiervoor naar "Computers & Backup".

